

# Průzkum mezi podniky v Moravskoslezském kraji 2006

Dílčí deskriptivní analýza výsledků průzkumu za sektor

**Průmysl (sekce C+D+E)**

KOMPETENCE  
EQUAL

RPICvip  
REGIONÁLNÍ PORADENSKÉ A INFORMAČNÍ CENTRUM

REGIONÁLNÍ  
ZAMĚSTNANECKÁ  
AGENTURA

## **OBSAH**

<b>1. KONCEPT A CÍL ANALÝZY</b>	<b>1</b>
<b>2. ZÁKLADNÍ INFORMACE O RESPONDENTECH ZE SEKTORU PRŮMYSL</b>	<b>2</b>
<b>3. PŘIJÍMÁNÍ NOVÝCH ZAMĚSTNANCŮ</b>	<b>3</b>
<b>4. HODNOCENÍ PŘIPRAVENOSTI NOVÝCH PRACOVNÍKŮ</b>	<b>4</b>
<b>5. PROBLÉMY S PŘIJÍMÁNÍM ZAMĚSTNANCŮ</b>	<b>5</b>
<b>6. OČEKÁVÁNÍ ZMĚNY POČTU ZAMĚSTNANCŮ</b>	<b>8</b>
<b>7. ŠKOLENÍ ZAMĚSTNANCŮ</b>	<b>9</b>
<b>8. ROZVOJ KOMPETENCÍ ZAMĚSTNANCŮ</b>	<b>11</b>

**Zpracováno v rámci projektu „Equal – Kompetence pro trh práce“**

**Tento projekt je financován Evropským sociálním fondem EU a státním rozpočtem České republiky**



## 1. KONCEPT A CÍL ANALÝZY

Tato sektorová analýza za **sektor průmysl** (sekce C+D+E podle OKEČ) je jednou díličí analýz, které byly zpracovány z výsledků Průzkumu mezi podniky v Moravskoslezském kraji 2006 uskutečněném v rámci projektu „Equal-Kompetence pro trh práce“.

Průzkum proběhl v lednu až červnu 2006 mezi celkem 1 346 podniky se sídlem v Moravskoslezském kraji a jeho cílem bylo zjistit stav a záměry podniků v oblasti rozvoje lidských zdrojů. V těchto podnicích bylo zaměstnáno v době provádění průzkumu celkem 148 845 zaměstnanců.

Z důvodu obsáhlosti získaných dat, zabezpečení jejich reprezentativnosti a přehlednosti, byly výstupy průzkumu zpracovány do následujících díličí analýz:

### SEKTOROVÉ ANALÝZY:

A+B	Zemědělství, myslivost, lesnictví + Rybolov a chov ryb
C	Těžba nerostných surovin
D	Zpracovatelský průmysl
DA	Výroba potravinářských výrobků a nápojů; tabákových výrobků
DB	Výroba textilních a oděvních výrobků
DC	Výroba usní a výrobků z usní
DD	Zpracování dřeva, výroba dřevařských výrobků kromě nábytku
DE	Výroba vlákniny, papíru a výrobků z papíru; Vydavatelství a tisk
DG	Výroba chemických látek, přípravků, léčiv a chemických vláken
DH	Výroba pryžových a plastových výrobků
DI	Výroba ostatních nekovových minerálních výrobků
DJ	Výroba základních kovů, hutních a kovodělných výrobků
DK	Výroba a opravy strojů a zařízení j.n.
DL	Výroba elektrických a optických přístrojů a zařízení
DM	Výroba dopravních prostředků a zařízení
DN	Zpracovatelský průmysl j.n.
E	Výroba a rozvod elektřiny, plynu a vody
<b>C+D+E</b>	<b>Průmysl</b>
F	Stavebnictví
G	Obchod; Opravy motorových vozidel a výrobků pro osobní potřebu a převážně pro domácnost
H	Ubytování a stravování
I	Doprava, skladování a spoje
K	Činnosti v oblasti nemovitostí a pronájmu; podnikatelské činnosti

### TERITORIÁLNÍ ANALÝZY:

okres Bruntál  
okres Frýdek-Místek  
okres Karviná  
okres Nový Jičín  
okres Opava  
okres Ostrava-město

### TÉMATICKÉ ANALÝZY:

Přijímání a hodnocení nových zaměstnanců  
Obtížně hledané profese  
Školení a vzdělávání zaměstnanců  
Rozvoj kompetencí zaměstnanců

Jednotlivé analýzy jsou k dispozici ke stažení na internetových stránkách Portálu zaměstnanosti a adaptability v Moravskoslezském kraji [www.rza.cz](http://www.rza.cz) (přímý odkaz <http://resa.rza.cz> sekce „Analýzy a soubory ke stažení“)

Zpracovatelé průzkumu a analýz děkují všem respondentům průzkumu za poskytnuté údaje a názory.

### Redakční rada analýz:

RPIC-ViP, s.r.o.:	Ing. Marek Gavenda, Mgr. Jan Havlena, Ing. Ondřej Ledvoň, Ing. Petra Adásková
Ekonomická fakulta VŠB-TUO:	Doc. RNDr. Milan Šimek, Ph.D., Doc. Ing. Jaromír Gottvald, CSc.
Vysoká škola podnikání, a.s. / Svět vzdělávání:	RNDr. Vladimír Krajčík, Ph.D.

### Kontakt a další informace:

RPIC-ViP, s.r.o., Výstavní 2224/8, 709 00 Ostrava, [www.rpic-vip.cz](http://www.rpic-vip.cz), [www.rza.cz](http://www.rza.cz), [www.mamenato.cz](http://www.mamenato.cz)  
Ing. Marek Gavenda, tel. 596 611 953, e-mail: [gavenda@rpic-vip.cz](mailto:gavenda@rpic-vip.cz)

## 2. ZÁKLADNÍ INFORMACE O RESPONDENTECH ZE SEKTORU PRŮMYSL

1) Ze sektoru průmysl (sekce C, D a E dle OKEČ) bylo ve zkoumaném vzorku celkem 645 respondentů, kteří zaměstnávali v době provádění průzkumu 108 606 zaměstnanců.

**Tab. 1 Rozdělení respondentů sektoru C+D+E podle sekcí**

Sekce OKEČ	Počet firem	Zaměstnanců
C Těžba nerostných surovin	7	22 516
D Zpracovatelský průmysl	618	79 450
E Výroba a rozvod elektřiny, plynu a vody	20	6 640
<b>Celkem</b>	<b>645</b>	<b>108 606</b>

2) V sektoru průmysl převládaly ve vzorku firmy se sídlem v okrese Ostrava-město, které rovněž zaměstnávaly nejvíce zaměstnanců. Tento počet zaměstnanců podle sídla je v tomto sektoru nicméně zkreslen tím, že zaměstnanci ze sekce C (těžba nerostných surovin) jsou zaměstnání převážně v jiných okresech (okres Karviná a Frýdek-Místek).

**Tab. 2 Rozdělení respondentů sektoru C+D+E podle okresů**

Okres	Počet firem	Zaměstnanců
Bruntál	57	6 983
Frýdek-Místek	126	17 016
Karviná	74	10 997
Nový Jičín	107	16 334
Opava	113	9 928
Ostrava-město	168	47 348
<b>Celkem</b>	<b>645</b>	<b>108 606</b>

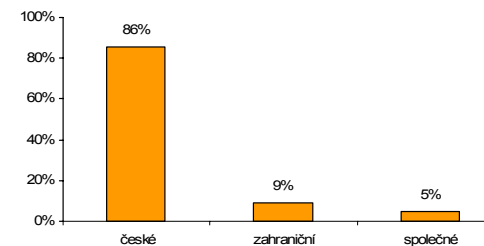
3) Ve vzorku sektoru průmysl převládaly zejména malé firmy do 49 zaměstnanců, nicméně záměrem průzkumu bylo zaměřit se na všechny významné zaměstnavatele v kraji, proto nejvíce zaměstnanců v tomto vzorku zaměstnávaly velké firmy nad 250 zaměstnanců.

**Tab. 3 Rozdělení respondentů sektoru C+D+E podle velikostních skupin**

Velikostní skupina	Počet firem	Zaměstnanců
1-9	83	517
10-49	316	6 827
50-249	169	17 222
nad 250	77	84 040
<b>Celkem</b>	<b>645</b>	<b>108 606</b>

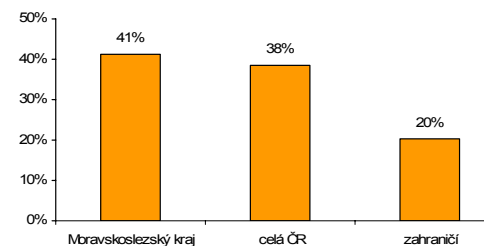
4) Zahraniční kapitál byl ve zkoumaném vzorku firem ze sektoru průmysl zastoupen u 14% respondentů ať již 100% zahraničním vlastnictvím nebo formou společných podniků.

**Graf. 1 Vlastnická struktura respondentů sektoru C+D+E**

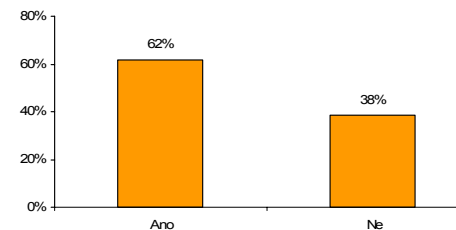


5) Z pohledu lokalizace hlavních zákazníků, 80% respondentů uvedlo, že jejich tržby jsou realizovány hlavně u českých zákazníků, ať již v MS kraji nebo v jiných regionech. Přes 60% respondentů své výrobky exportuje.

**Graf. 2 Lokalizace hlavních zákazníků respondentů sektoru C+D+E**



**Graf. 3 Export respondentů sektoru C+D+E**



### 3. PŘIJÍMÁNÍ NOVÝCH ZAMĚSTNANCŮ

6) Téměř 85% respondentů ze sektoru průmysl přijalo v posledním roce nové zaměstnance. Z těchto firem, které přijaly zaměstnance, přijalo 53% absolventy.

**Tab. 4 Přijímání nových zaměstnanců v předešlých 12 měsících**

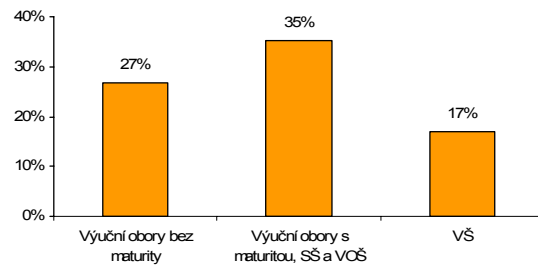
	Počet firem	tj. %
ano	545	84,5%
ne	100	15,5%
<b>Celkem</b>	<b>645</b>	<b>100,0%</b>

**Tab. 5 Byli někteří z nově přijatých zaměstnanců absolventi?**

	Počet firem	tj. %
ano	289	53%
ne	256	47%
<b>Celkem</b>	<b>545</b>	<b>100%</b>

7) Firmy, které přijaly v posledních 12 měsících absolventy, přijímaly především absolventy s maturitou (35%).

**Graf. 4 Jaké typy absolventů respondenti v uplynulých 12 měsících přijali**



8) Z firem, které v posledních 12 měsících přijaly nové pracovníky, přijalo 78% uchazeče registrované na úřadech práce.

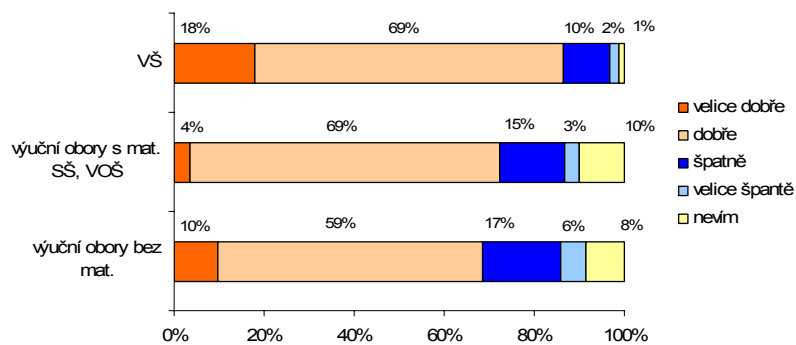
**Tab. 6 Byli někteří z nově přijatých zaměstnanců uchazeči z úřadů práce?**

	Počet firem	tj. %
ano	424	78%
ne	121	22%
<b>Celkem</b>	<b>545</b>	<b>100%</b>

#### 4. HODNOCENÍ PŘIPRAVENOSTI NOVÝCH PRACOVNÍKŮ

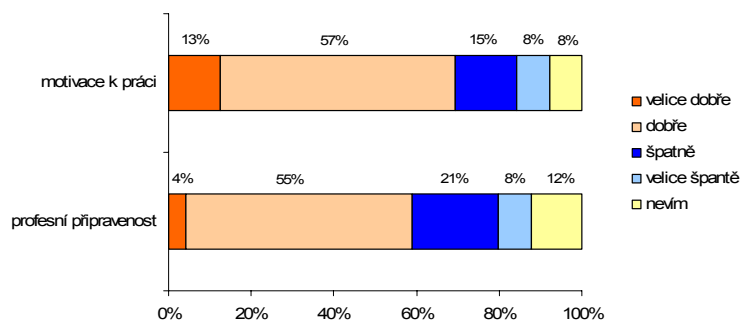
9) U respondentů ze sektoru průmysl převládá spokojenost s profesní připraveností absolventů. Největší spokojenost je zejména u absolventů vysokých škol. Nespokojenost je patrná u absolventů výučných oborů bez maturity, kde jako špatně nebo velice špatně je hodnocena jejich profesní připravenost u téměř čtvrtiny respondentů.

**Graf. 5 Spokojenost s profesní připraveností absolventů**



10) Co se týče uchazečů z evidence úřadů práce, je lépe hodnocena jejich motivace k práci než jejich profesní připravenost. S motivací je spokojeno 70% respondentů a s profesní připraveností 59% dotazovaných. S profesní připraveností není spokojeno téměř 30% dotazovaných firem.

**Graf. 6 Spokojenost s profesní připraveností a motivací uchazečů z ÚP**



## 5. PROBLÉMY S PŘIJÍMÁNÍM ZAMĚSTNANCŮ

11) Více než polovina firem narazila v posledním roce na problém s hledáním nových zaměstnanců pro svá existující volná pracovní místa.

**Tab. 7 Měli jste v posledních 12 měsících problém s hledáním vhodných zaměstnanců?**

	Počet firem	
ano	356	55%
ne	288	45%
<b>Celkem</b>	<b>644</b>	<b>100%</b>

12) Respondenti se potýkali s nedostatkem vhodných pracovníků zejména u kvalifikovaných řemeslníků a výrobců (KZAM 7) a zároveň v době provádění průzkumu respondenti uváděli aktuální potřebu obsazení 983 volných pracovních míst v této kategorii zaměstnanců. Za touto kategorií byly nejvíce nedostatkové profese u technických pracovníků (KZAM 3) a vědeckých pracovníků (KZAM 2).

**Tab. 8 Problém s hledáním vhodných zaměstnanců podle KZAM u respondentů sektoru C+D+E**

KZAM	Četnost	Podíl % *	Potřeba míst **
1 Zákodáři, vedoucí a řídicí pracovníci	21	5,9%	23
2 Vědečtí a odborní duševní pracovníci	83	23,3%	148
3 Techničtí, zdravotničtí, pedagogičtí pracovníci a pracovníci v příbuzných oborech	113	31,7%	138
4 Nižší administrativní pracovníci (úředníci)	18	5,1%	19
5 Provozní pracovníci ve službách a obchodě	14	3,9%	5
6 Kvalifikovaní dělníci v zemědělství, lesnictví a příbuzných oborech (kromě obsluhy strojů a zařízení)	0	0,0%	0
7 Řemeslníci a kvalifikovaní výrobci, zpracovatelé, opraváři (kromě obsluhy strojů a zařízení)	350	98,3%	983
8 Obsluha strojů a zařízení	69	19,4%	275
9 Pomocní a nekvalifikovaní pracovníci	1	0,3%	0
<b>Celkem</b>			<b>1 591</b>

\* Podíl = Četnost výskytu problému s hledáním zaměstnanců / Počet respondentů, kteří uvedli, že měli problém s hledáním vhodných zaměstnanců (v %)

\*\* Vzhledem k tomu, že jen určitá část respondentů uváděla aktuální potřebu pracovních míst v době provádění průzkumu, je nutné tuto informaci brát jen jako orientační.

13) V následujících tabulkách jsou uvedeny četnosti odpovědí (tj. kolik respondentů uvedlo, že obtížně hledá příslušnou profesi) a aktuální potřeba míst v době provádění průzkumu u jednotlivých profesí podle 4-místných KZAM v sektoru zpracovatelský průmysl. Barevně jsou označeny ty profese, jejichž četnost výskytu v odpovědích respondentů nebo aktuální potřeba v průběhu průzkumu přesáhla hodnotu 5.

**Tab. 9 Nejobtížněji hledané pozice v rámci KZAM 1 u respondentů sektoru C+D+E**

KZAM	Četnost	Potřeba míst *
1222 Vedoucí pracovníci výrobních a provozních dílčích celků velkých organizací	8	5
1314 Vedoucí, ředitelé ve velkoobchodě a maloobchodě	5	10
1220 Manažer výrobního, provozního dílčího celku velkých organizací	4	6
1224 Vedoucí pracovníci ve velkoobchodě a v maloobchodě (vč. exportu, importu)	2	1
1225 Vedoucí pracovníci v restauracích a hotelích	1	0
1231 Vedoucí pracovníci finančních a hospodářských (správních) útvarů	1	1
<b>Celkem</b>	<b>21</b>	<b>23</b>

**Tab. 10 Nejobtížněji hledané pozice v rámci KZAM 2 u respondentů sektoru C+D+E**

KZAM	Četnost	Potřeba míst *
2145 Projektanti a konstruktéři strojních zařízení, strojní inženýři	31	74
2143 Projektanti elektrotechnických zařízení, elektroinženýři	20	35
2131 Projektanti a analytici výpočetních systémů	8	11
2441 Ekonomové - vědečtí pracovníci, specialisté, experti	4	5
2132 Programátoři	3	4
2144 Projektanti elektron. systémů a telekomunikačních sítí, inženýři - elektronici	3	5
2470 Ostatní odborní administrativní pracovníci jinde neuvedení	3	3
2147 Důlní a hutní inženýři, technologové, metalurgové	2	5
2411 Odborní pracovníci na úseku účet., finan., rozpočtů, daní, apod., hlavní účetní	2	0
2452 Sochaři, malíři, umělečtí restaurátoři, umělečtí grafici a výtvarníci	2	2
2142 Projektanti staveb a areálů, stavební inženýři	1	1
2146 Chemičtí inženýři, technologové	1	1
2211 Bakteriologové, biologové, ekologové, zoologové a odborníci v příbuz. obor.	1	1
2412 Odborní pracovníci na úseku zaměstnaneckých, personálních věcí	1	1
2451 Spisovatelé, autoři, kritikové, novináři, redaktoři	1	0
<b>Celkem</b>	<b>83</b>	<b>148</b>

Tab. 11 Nejobtížněji hledané pozice v rámci KZAM 3 u respondentů sektoru C+D+E

KZAM	Četnost	Potřeba míst *
3421 Obchodní agenti	24	25
3415 Obchodní cestující, profesionální poradci v obchodě, obchodní zástupci	20	30
3115 Strojírenští technici	17	17
3119 Ostatní techničtí pracovníci jinde neuvedení	11	15
3433 Pracovníci v oblasti účetnictví, fakturace, rozpočtovnictví, kalkulace	8	7
3416 Nákupčí	6	9
3112 Stavební technici	4	2
3430 Odborní administrativní pracovníci	4	4
3114 Elektronici a technici v radiokomunikacích a telekomunikacích	3	11
3152 Bezpečnostní technici a technici pro kontrolu zdravotní nezávadnosti a jakosti	3	4
3113 Elektrotechnici	2	3
3116 Chemičtí technici	2	4
3118 Technici v kartografii, konstruktéři, kreslíči a zeměměřiči	1	2
3121 Poradenství ve výpočetní technice	1	0
3123 Operátoři průmyslových robotů, NC strojů	1	0
3211 Technici a laboranti v oblasti biologie a v příbuzných oborech	1	0
3212 Technici v agronomii, v lesnictví a v zemědělství	1	0
3224 Optici a optometristi	1	2
3422 Odbytoví a přepravní agenti	1	0
3435 Normovač práce	1	0
3439 Ostatní odborní administrativní pracovníci jinde neuvedení	1	3
<b>Celkem</b>	<b>113</b>	<b>138</b>

Tab. 12 Nejobtížněji hledané pozice v rámci KZAM 4 u respondentů sektoru C+D+E

KZAM	Četnost	Potřeba míst *
4131 Úředníci ve skladech (vč. vážních)	5	4
4132 Úředníci ve výrobě	5	7
4133 Logistik, operátor dopravy a přepravy	4	8
4115 Sekretářky, sekretáři	2	0
4130 Úředníci ve skladech, v dopravě a v přepravě	1	0
4222 Recepční	1	0
<b>Celkem</b>	<b>18</b>	<b>19</b>

Tab. 13 Nejobtížněji hledané pozice v rámci KZAM 5 u respondentů sektoru C+D+E

KZAM	Četnost	Potřeba míst *
5211 Prodavači v obchodech	10	5
5122 Kuchaři	3	0
5123 Čišníci, servírky	1	0
<b>Celkem</b>	<b>14</b>	<b>5</b>



Tab. 14 Nejobtížněji hledané pozice v rámci KZAM 7 u respondentů sektoru C+D+E

KZAM	Četnost	Potřeba míst *
7223 Seřizovači a obsluha obráběcích strojů	121	263
7212 Svářeči, řezači plamenem a páječi	62	246
7222 Nástrojaři, kovomodeláři, kovodělníci, zámečníci	43	105
7412 Zpracovatelé pekárenských a cukrářských výrobků	15	12
7422 Umělečtí truhláři, řezbáři a výrobci výrobků ze dřeva vč. opravářů	14	24
7137 Stavební a provozní elektrikáři	9	8
7246 Montéři a opraváři silnoproudých elektrických vedení	8	17
7341 Tiskaři, sazeči (kromě obsluhy tiskárenských strojů - skupina 825)	7	5
7142 Lakýrníci a pracovníci v příbuzných oborech	6	12
7241 Elektromech., opraváři a seřiz. různých typů elektr. zařiz., přístrojů, motorů,	6	6
7243 Mechanici, seřizovači, opraváři elektronických zařízení	6	4
7420 Zpracovatelé dřeva, truhláři a dělníci v příbuzných oborech	6	3
7111 Horníci, lamači pro uhelné doly	4	201
7136 Instalatéři, potrubáři, stavební zámečníci, klempíři	4	9
7221 Kováři, obsluha kováčích lisů, obsluha bucharů	4	7
7120 Stavební dělníci hlavní stavební výroby a pracovníci v příbuzných oborech	3	1
7125 Stavební montážníci	3	13
7436 Švadleny, vyšíváči a prac.i v příbuz. obor. (kromě obsluhy strojů ve výrobě)	3	6
7224 Brusiči, leštiči a ostříči nástrojů	2	2
7231 Mechanici a opraváři motorových vozidel (kromě autoklempířů)	2	3
7240 Mechanici, seřizovači, opraváři elektric. a elektronických zařízení a přístrojů	2	2
7247 Montéři a opraváři slaboproudých elektrických vedení	2	3
7345 Knihvazači a pracovníci v příbuzných oborech	2	3
7411 Zpracovatelé masa, ryb vč. uzenářů a konzervovačů masa a ryb	2	1
7423 Seřizovači a seřizovači - obsluhovači dřevoobráběcích strojů	2	2
7432 Přadláči, ruční tkalci, pletáři a jiní výrobci ručně vyráběných tkanin	2	5
7122 Zedníci, kameníci, omítkáři	1	3
7213 Výrobci a opraváři výrobků a dílů z plechů	1	1
7215 Montéři lan a zdvihacích zařízení	1	1
7226 Umělečtí pozlaccovači, zlatotepci, cínaři apod.	1	0
7235 Mechanici a opraváři obráb. strojů, zeměd. strojů	1	0
7312 Výrobci a ladiči hudebních nástrojů	1	0
7321 Výrobci hrncířského, porcelán. zboží, žáruvzdor. výrobků, brusných kotoučů	1	3
7322 Dělníci při výrobě skla, skláři vč. brusičů a leštičů	1	5
7324 Malíři skla a keramiky a pracovníci v příbuzných oborech	1	5
7437 Čalouníci a pracovníci v příbuz. obor. (vč. autočalouníků a výrobců matrací)	1	2
<b>Celkem</b>	<b>350</b>	<b>983</b>

Tab. 15 Nejobtížněji hledané pozice v rámci KZAM 8 u respondentů sektoru C+D+E

KZAM	Četnost	Potřeba míst *
8263 Obsluha šicích a vyšívacích strojů	11	18
8287 Montážní dělníci montující výrobky z kombinovaných materiálů	8	41
8230 Obsluha strojů na výrobu pryžových a plastových výrobků	6	102
8320 Řidiči motorových vozidel	6	5
8334 Obsluha vysokozdvížných vozíků	5	21
8125 Obsluha zařízení na tváření kovů ve válcovnách	3	4
8223 Obsluha strojů při koneč. úpravě a nanáš. ochran. povlaků na kov. předměty	3	2
8122 Obsluha zařízení ve slévárenství (taviči, slévači)	2	12
8150 Obsluha zařízení při chemické výrobě	2	2
8219 Obsluha strojů na výrobu výrobků z jiných materiálů (např. z kamene)	2	2
8226 Obsluha strojů na výrobu linolea nebo jiných plastových krytin	2	8
8261 Obsluha strojů na úpravu vláken, dopřádání a navíjení příze a nití	2	2
8271 Obsluha strojů na zpracování a konzervování masa a ryb	2	0
8333 Obsluha jeřábů, zdvihacích a podobných manipulačních zařízení	2	3
8121 Obsluha zařízení při hutní výrobě kovů (obsluha pecí a konvertorů)	1	0
8126 Obsluha zařízení na úpravu kovového odpadu	1	5
8143 Obsluha zařízení na výrobu papíru, kartonu a lepenky	1	3
8162 Obsluha parních turbín, ohříváčů a motorů	1	1
8163 Obsluha zařízení při úpravě, čištění a rozvodu vody	1	1
8232 Obsluha strojů na výrobu plastových výrobků (vč. laminování plastů)	1	1
8240 Obsluha automatických nebo poloautomatických dřevoobráběcích strojů	1	2
8253 Obsluha strojů na výrobu předmětů z lepenky (vč. kartonáže)	1	5
8266 Obsluha strojů na výrobu a dokončovací úpravy obuvi	1	2
8270 Obsluha strojů na výrobu potravin a příbuzných výrobků	1	30
8311 Strojvedoucí	1	0
8331 Obsluha zemědělských a lesních strojů	1	0
8332 Obsluha zemních a příbuzných strojů	1	3
<b>Celkem</b>	<b>69</b>	<b>275</b>

Tab. 16 Nejobtížněji hledané pozice v rámci KZAM 9 u respondentů sektoru C+D+E

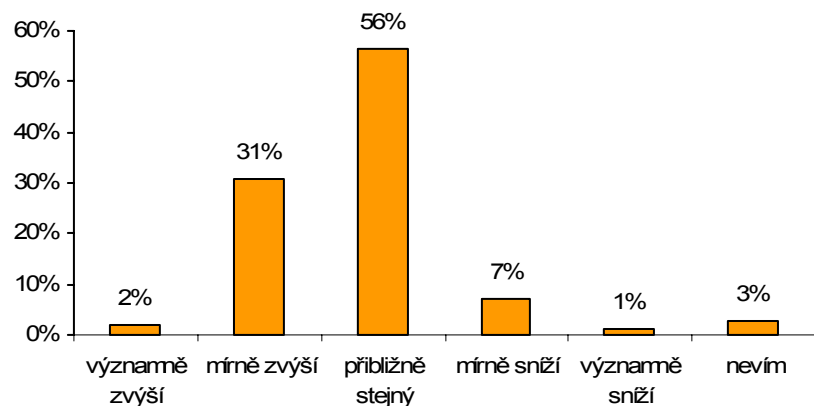
KZAM	Četnost	Volných míst *
9312 Pomocní a nekalif. dělníci na stavbách a údržbě silnic, přehrad atd.	1	0
<b>Celkem</b>	<b>1</b>	<b>0</b>

\* Vzhledem k tomu, že jen určitá část respondentů uváděla aktuální potřebu pracovních míst v době provádění průzkumu, je nutné tuto informaci brát jen jako orientační.

## 6. OČEKÁVÁNÍ ZMĚNY POČTU ZAMĚSTNANCŮ

14) Třetina firem v sektoru průmysl očekává větší nebo menší zvýšení počtu pracovníků v následujících 12-ti měsících. Pouze 8% respondentů předpokládá, že se počet jejich pracovníků sníží. Odráží to poměrně vysoká očekávání od hospodářského růstu v tomto sektoru v příštím roce.

**Graf. 7 Očekávání změny počtu zaměstnanců v následujících 12 měsících**



15) Více než desetina respondentů zvažuje, že v blízké budoucnosti bude hledat pro obsazení svých volných pracovních míst cizince.

**Tab. 17 Předpokládáte, že byste na nová volná pracovní místa přijali pracovníky ze zahraničí?**

	Počet firem	tj. %
ano	84	13%
ne	561	87%
<b>Celkem</b>	<b>645</b>	<b>100%</b>

16) Téměř čtvrtina respondentů v posledních dvou letech musela řešit problém odchodu vysoce kvalifikovaných pracovníků mimo firmu.

**Tab. 18 Opustil Váš podnik v posledních 2 letech nějaký vysoce kvalifikovaný pracovník?**

	Počet firem	tj. %
ano	151	23,4%
ne	482	74,7%
nevím	12	1,9%
<b>Celkem</b>	<b>645</b>	<b>100%</b>

## 7. ŠKOLENÍ ZAMĚSTNANCŮ

17) Více než dvě třetiny respondentů v uplynulých 12 měsících pořádaly pro své zaměstnance kurzy nebo školení, převážně zaměřené na rozvoj specifických profesních dovedností. Školení a kurzů se zúčastnilo více než 50% všech zaměstnanců respondentů.

**Tab. 19 Realizovali jste v posledním roce školení pro vlastní zaměstnance?**

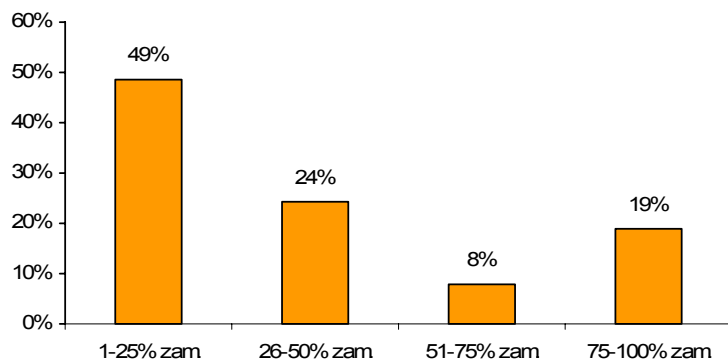
	Počet firem	tj. %
ano	444	68,8%
ne	201	31,2%
<b>Celkem</b>	<b>645</b>	<b>100,0%</b>

**Tab. 20 Počty pracovníků, kteří se školení zúčastnili**

	Zaměstnanců	tj. %
<b>Celkem</b>	<b>61 501</b>	<b>56,6%</b>

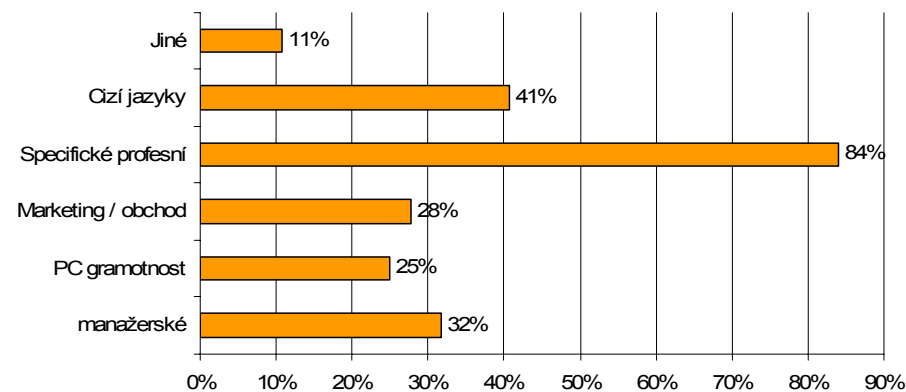
18) Téměř u poloviny respondentů prošlo v uplynulém roce školeními a kurzy méně než 25% zaměstnanců firmy. Na druhou stranu je významným faktem, že více než 3/4 svých zaměstnanců proškolo téměř 20% respondentů.

**Graf. 8 Kolik zaměstnanců respondentů prošlo v uplynulých 12 měsících školením?**

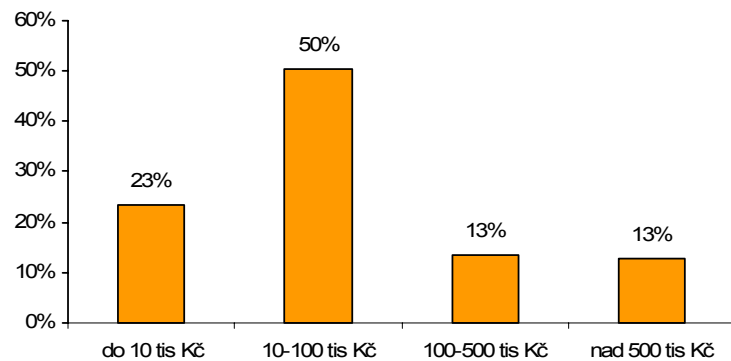


19) Nejvíce využívané byly mezi respondenty kurzy a školení na zvýšení specifických profesních dovedností. Významné je také zastoupení jazykových kurzů.

**Graf. 9 Jakých typů školení se respondenti subjektů zúčastnili**



20) Respondenti na školení vynakládali finanční prostředky zejména v rozmezí 10-100 tis Kč /rok.

**Graf. 10 Rozmezí zdrojů vynaložených na školení zaměstnanců za rok**

21) Na školení nebo rozvoj lidských zdrojů využilo finanční zdroje ze strukturálních fondů EU zatím jen 7% respondentů. Nicméně je evidentní zájem o využití těchto dotací u téměř 30% respondentů.

**Tab. 21 Využíváte dotace EU v oblasti rozvoje lidských zdrojů?**

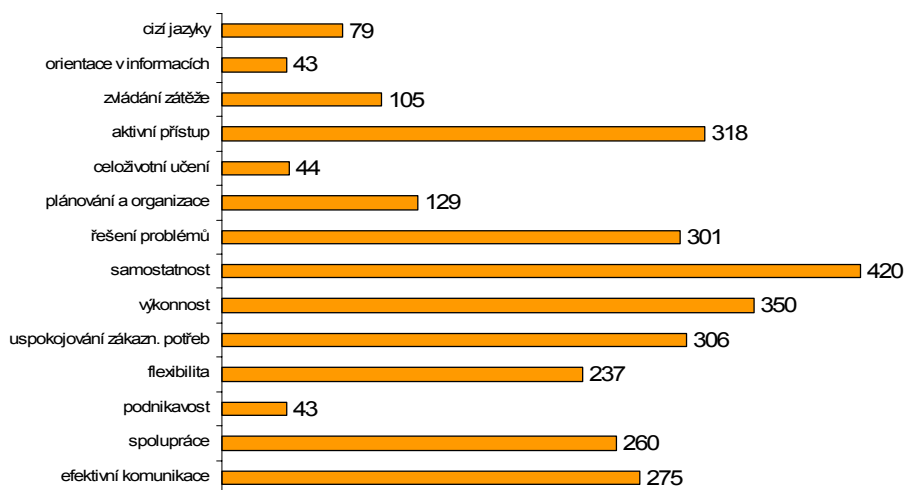
	Počet firem	tj. %
ano	45	7,0%
ne a neuvažujeme o využití	410	63,6%
zatím ne, ale uvažujeme o využití	186	28,8%
bez odpovědi	4	0,6%
<b>Celkem</b>	<b>645</b>	<b>100,0%</b>

## 8. ROZVOJ KOMPETENCÍ ZAMĚSTNANCŮ

22) Nejžádanějšími kompetencemi, které u svých zaměstnanců vyžadují respondenti ze sektoru průmysl, jsou kompetence k:

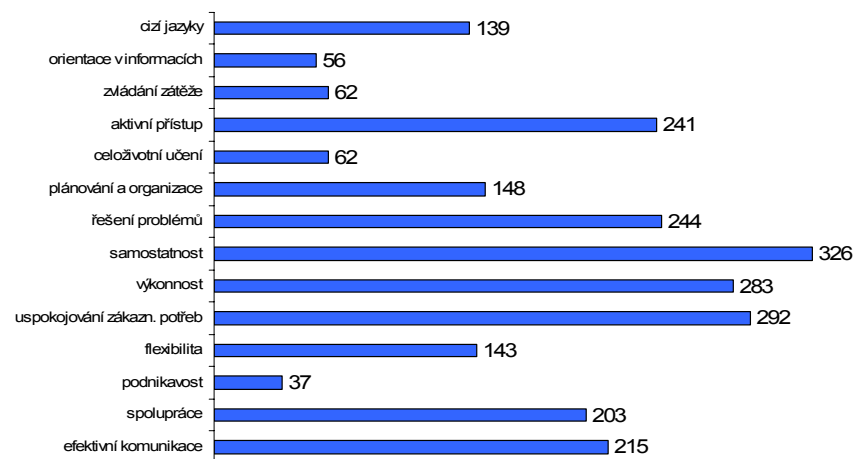
- samostatnosti
- výkonnosti
- aktivnímu přístupu
- uspokojování zákaznických potřeb a
- řešení problémů

**Graf. 11** Které kompetence u svých zaměstnanců považujete za důležité?



23) Na druhou stranu tyto vyžadované kompetence jsou (s výjimkou kompetencí k uspokojování zákaznických potřeb) cíleně rozvíjeny jen asi u 80% respondentů, kteří je považují za důležité. Naopak cíleně jsou rozvíjeny např. ty kompetence, které respondenti nepovažují u svých zaměstnanců za tolik důležité (např. cizí jazyky, celoživotní učení, orientace v informacích nebo plánování)

**Graf. 12** Které kompetence u svých zaměstnanců cíleně rozvíjíte?



**Graf. 13** Naplňování požadovaných kompetencí jejich cíleným rozvojem (podíl „důležité kompetence“ / „cíleně rozvíjené kompetence“)

