

Průzkum mezi podniky v Moravskoslezském kraji 2006

Dílčí deskriptivní analýza výsledků průzkumu za sektor

Zpracovatelský průmysl (sekce D)

KOMPETENCE
EQUAL

RPICvip
REGIONÁLNÍ PORADENSKÉ A INFORMAČNÍ CENTRUM

REGIONÁLNÍ
ZAMĚSTNANECKÁ
AGENTURA

OBSAH

1. KONCEPT A CÍL ANALÝZY	1
2. ZÁKLADNÍ INFORMACE O RESPONDENTECH ZE SEKTORU ZPRACOVATELSKÝ PRŮMYSL	2
3. PŘIJÍMÁNÍ NOVÝCH ZAMĚSTNANCŮ	4
4. HODNOCENÍ PŘIPRAVENOSTI NOVÝCH PRACOVNÍKŮ	5
5. PROBLÉMY S PŘIJÍMÁNÍM ZAMĚSTNANCŮ	6
6. OČEKÁVÁNÍ ZMĚNY POČTU ZAMĚSTNANCŮ	9
7. ŠKOLENÍ ZAMĚSTNANCŮ	10
8. ROZVOJ KOMPETENCÍ ZAMĚSTNANCŮ	12

Zpracováno v rámci projektu „Equal – Kompetence pro trh práce“

Tento projekt je financován Evropským sociálním fondem EU a státním rozpočtem České republiky



1. KONCEPT A CÍL ANALÝZY

Tato sektorová analýza za **sektor zpracovatelský průmysl** (sekce D podle OKEČ) je jednou dílčími analýz, které byly zpracovány z výsledků Průzkumu mezi podniky v Moravskoslezském kraji 2006 uskutečněném v rámci projektu „Equal-Kompetence pro trh práce“.

Průzkum proběhl v lednu až červnu 2006 mezi celkem 1 346 podniky se sídlem v Moravskoslezském kraji a jeho cílem bylo zjistit stav a záměry podniků v oblasti rozvoje lidských zdrojů. V těchto podnicích bylo zaměstnáno v době provádění průzkumu celkem 148 845 zaměstnanců.

Z důvodu obsáhlosti získaných dat, zabezpečení jejich reprezentativnosti a přehlednosti, byly výstupy průzkumu zpracovány do následujících dílčích analýz:

SEKTOROVÉ ANALÝZY:

A+B	Zemědělství, myslivost, lesnictví + Rybolov a chov ryb
C	Těžba nerostných surovin
D	Zpracovatelský průmysl
DA	Výroba potravinářských výrobků a nápojů; tabákových výrobků
DB	Výroba textilních a oděvních výrobků
DC	Výroba usní a výrobků z usní
DD	Zpracování dřeva, výroba dřevařských výrobků kromě nábytku
DE	Výroba vlákniny, papíru a výrobků z papíru; Vydavatelství a tisk
DG	Výroba chemických látek, přípravků, léčiv a chemických vláken
DH	Výroba pryžových a plastových výrobků
DI	Výroba ostatních nekovových minerálních výrobků
DJ	Výroba základních kovů, hutních a kovodělných výrobků
DK	Výroba a opravy strojů a zařízení j.n.
DL	Výroba elektrických a optických přístrojů a zařízení
DM	Výroba dopravních prostředků a zařízení
DN	Zpracovatelský průmysl j.n.
E	Výroba a rozvod elektřiny, plynu a vody
C+D+E	Průmysl
F	Stavebnictví
G	Obchod; Opravy motorových vozidel a výrobků pro osobní potřebu a převážně pro domácnost
H	Ubytování a stravování
I	Doprava, skladování a spoje
K	Činnosti v oblasti nemovitostí a pronájmu; podnikatelské činnosti

TERITORIÁLNÍ ANALÝZY:

okres Bruntál
okres Frýdek-Místek
okres Karviná
okres Nový Jičín
okres Opava
okres Ostrava-město

TÉMATICKÉ ANALÝZY:

Přijímání a hodnocení nových zaměstnanců
Obtížně hledané profese
Školení a vzdělávání zaměstnanců
Rozvoj kompetencí zaměstnanců

Jednotlivé analýzy jsou k dispozici ke stažení na internetových stránkách Portálu zaměstnanosti a adaptability v Moravskoslezském kraji www.rza.cz (přímý odkaz <http://resa.rza.cz> sekce „Analýzy a soubory ke stažení“)

Zpracovatelé průzkumu a analýz děkují všem respondentům průzkumu za poskytnuté údaje a názory.

Redakční rada analýz:

RPIC-ViP, s.r.o.:	Ing. Marek Gavenda, Mgr. Jan Havlena, Ing. Ondřej Ledvoň, Ing. Petra Adásková
Ekonomická fakulta VŠB-TUO:	Doc. RNDr. Milan Šimek, Ph.D., Doc. Ing. Jaromír Gottvald, CSc.
Vysoká škola podnikání, a.s. / Svět vzdělávání:	RNDr. Vladimír Krajčík, Ph.D.

Kontakt a další informace:

RPIC-ViP, s.r.o., Výstavní 2224/8, 709 00 Ostrava, www.rpic-vip.cz, www.rza.cz, www.mamenato.cz
Ing. Marek Gavenda, tel. 596 611 953, e-mail: gavenda@rpic-vip.cz

2. ZÁKLADNÍ INFORMACE O RESPONDENTECH ZE SEKTORU ZPRACOVATELSKÝ PRŮMYSL

1) Ze sektoru zpracovatelský průmysl (sekce D dle OKEČ) bylo ve zkoumaném vzorku celkem 618 respondentů, kteří zaměstnávali v době provádění průzkumu 79 450 zaměstnanců. Respondenty sekce zpracovatelský průmysl lze rozdělit do následujících subsekcí podle převládající činnosti.

Tab. 1 Rozdělení respondentů sektoru D podle subsekcí

Subsektory OKEČ	Počet firem	Zaměstnanců
DA Výroba potravinářských výrobků a nápojů; tabákových výrobků	76	4 715
DB Výroba textilních a oděvních výrobků	34	1 909
DC Výroba usní a výrobků z usní	3	80
DD Zpracování dřeva, výroba dřevařských výrobků kromě nábytku	30	1 095
DE Výroba vlákniny, papíru a výrobků z papíru; Vydavatelství a tisk	45	2 170
DG Výroba chemických látek, přípravků, léčiv a chemických vláken	14	2 802
DH Výroba pryžových a plastových výrobků	46	5 021
DI Výroba ostatních nekovových minerálních výrobků	15	952
DJ Výroba základních kovů, hutních a kovodělných výrobků	146	30 652
DK Výroba a opravy strojů a zařízení j.n.	85	12 310
DL Výroba elektrických a optických přístrojů a zařízení	77	3 464
DM Výroba dopravních prostředků a zařízení	17	12 849
DN Zpracovatelský průmysl j.n.	30	1 431
D Zpracovatelský průmysl celkem	618	79 450

2) V sektoru zpracovatelský průmysl převládaly ve vzorku firmy se sídlem v okrese Ostrava-město, které rovněž zaměstnávaly nejvíce zaměstnanců.

Tab. 2 Rozdělení respondentů sektoru D podle okresů

Okres	Počet firem	Zaměstnanců
Bruntál	52	6 793
Frýdek-Místek	120	16 412
Karviná	70	6 536
Nový Jičín	106	16 214
Opava	111	9 418
Ostrava-město	159	24 077
Celkem	618	79 450

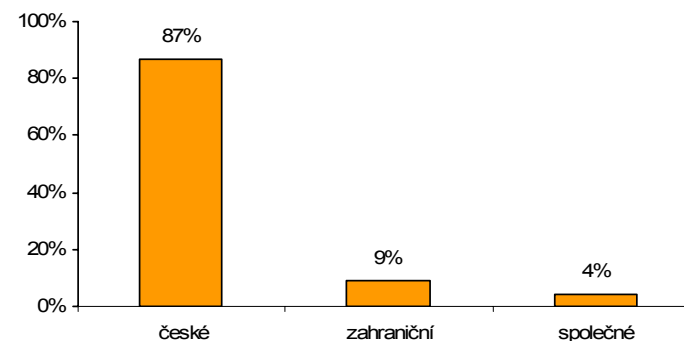
3) Ve vzorku sektoru zpracovatelský průmysl převládaly zejména malé firmy do 49 zaměstnanců, nicméně záměrem průzkumu bylo zaměřit se na všechny významné zaměstnavatele v kraji, proto nejvíce zaměstnanců v tomto vzorku zaměstnávaly velké firmy nad 250 zaměstnanců.

Tab. 3 Rozdělení respondentů sektoru D podle velikostních skupin

Velikostní skupina	Počet firem	Zaměstnanců
1-9	81	506
10-49	311	6 667
50-249	162	16 513
nad 250	64	55 764
Celkem	618	79 450

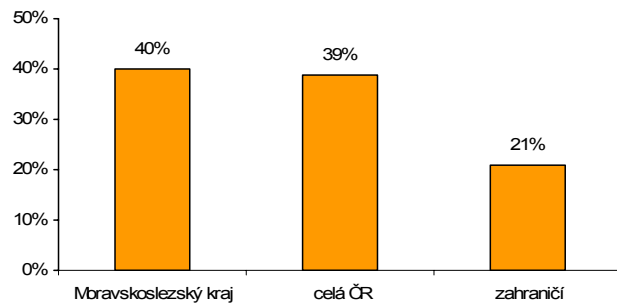
4) Zahraniční kapitál byl ve zkoumaném vzorku firem ze sektoru zpracovatelský průmysl zastoupen u 13% respondentů ať již 100% zahraničním vlastnictvím nebo formou společných podniků.

Graf. 1 Vlastnická struktura respondentů sektoru D

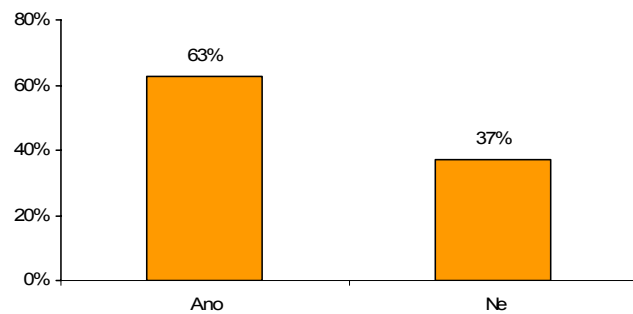


5) Z pohledu lokalizace hlavních zákazníků téměř 80% respondentů uvedlo, že jejich tržby jsou realizovány především u českých zákazníků, ať již v Moravskoslezském kraji nebo v jiných regionech ČR. Přes 60% respondentů své výrobky exportuje.

Graf. 2 Lokalizace hlavních zákazníků respondentů sektoru D



Graf. 3 Export respondentů sektoru D



3. PŘIJÍMÁNÍ NOVÝCH ZAMĚSTNANCŮ

6) Přibližně 84% respondentů ze sektoru zpracovatelský průmysl přijalo v posledním roce nové zaměstnance. Z těchto firem, které přijaly zaměstnance, přijalo 53% absolventy.

Tab. 4 Přijímání nových zaměstnanců v předešlých 12 měsících

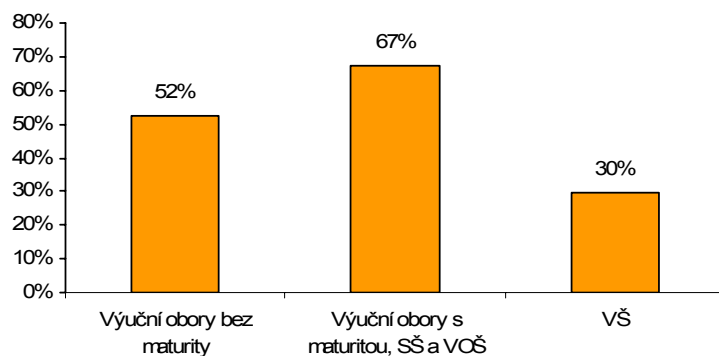
	Počet firem	tj. %
ano	520	84,1%
ne	98	15,9%
Celkem	618	100,0%

Tab. 5 Byli někteří z nově přijatých zaměstnanců absolventi?

	Počet firem	tj. %
ano	273	52,5%
ne	247	47,5%
Celkem	520	100%

7) Firmy, které přijaly v posledních 12 měsících absolventy, přijímaly především absolventy z výučních oborů s maturitou nebo středoškoláky (67% respondentů, kteří přijali absolventy).

Graf. 4 Jaké typy absolventů respondenti v uplynulých 12 měsících přijali



8) Z firem, které přijaly v posledních 12 měsících nové pracovníky, přijalo 78,5% uchazeče registrované na úřadech práce.

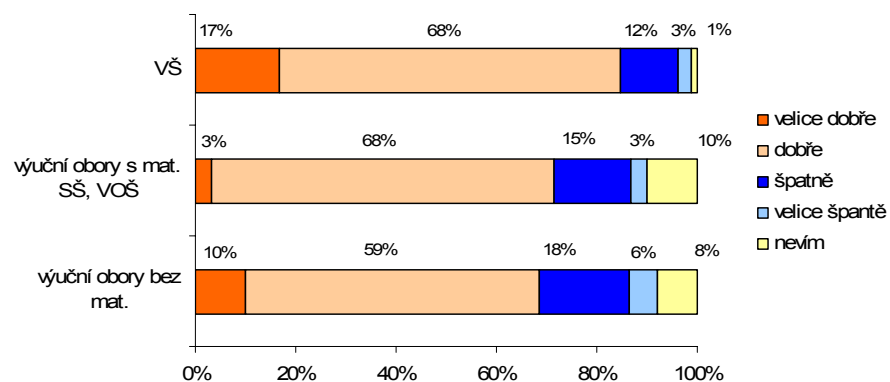
Tab. 6 Byli někteří z nově přijatých zaměstnanců uchazeči z úřadů práce?

	Počet firem	tj. %
ano	408	78,5%
ne	112	21,5%
Celkem	520	100,0%

4. HODNOCENÍ PŘIPRAVENOSTI NOVÝCH PRACOVNÍKŮ

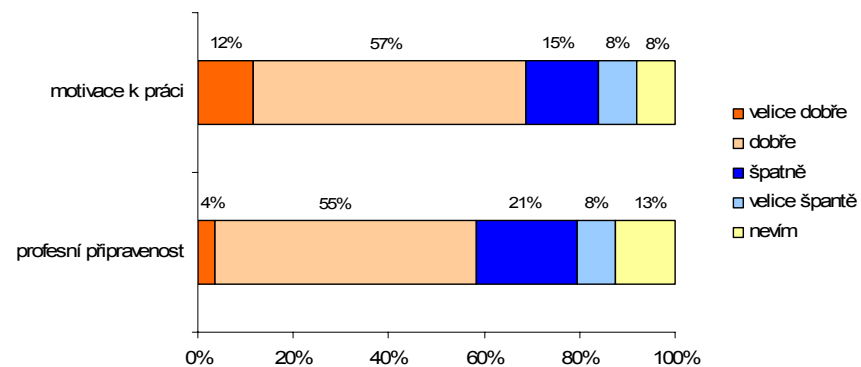
9) U respondentů ze sektoru zpracovatelský průmysl převládá spokojenost s profesní připraveností absolventů. Největší spokojenost je zejména u absolventů vysokých škol. Nespokojenost je patrná u absolventů výučných oborů bez maturity, kde jako špatně nebo velice špatně je hodnocena jejich profesní připravenost u téměř čtvrtiny respondentů.

Graf. 5 Spokojenost s profesní připraveností absolventů



10) Co se týče uchazečů z evidence úřadů práce, je lépe hodnocena jejich motivace k práci než jejich profesní připravenost. S motivací je spokojeno téměř 70% respondentů a s profesní připraveností 59% dotazovaných. S profesní připraveností není spokojeno téměř 30% dotazovaných firem.

Graf. 6 Spokojenost s profesní připraveností a motivací uchazečů z ÚP



5. PROBLÉMY S PŘIJÍMÁNÍM ZAMĚSTNANCŮ

11) Více než polovina firem narazila v posledním roce na problém s hledáním nových zaměstnanců pro svá existující volná pracovní místa.

Tab. 7 Měli jste v posledních 12 měsících problém s hledáním vhodných zaměstnanců?

	Počet firem	
ano	345	56%
ne	272	44%
Celkem	617	100%

12) Respondenti se potýkali s nedostatkem vhodných pracovníků zejména u kvalifikovaných řemeslníků a výrobců (KZAM 7); respondenti v době provádění průzkumu zároveň uváděli aktuální potřebu obsazení 783 volných pracovních míst v této kategorii zaměstnanců. Za touto kategorií byly nejvíce nedostatkové profese u technických pracovníků (KZAM 3) a vědeckých pracovníků (KZAM 2).

Tab. 8 Problém s hledáním vhodných zaměstnanců podle KZAM u respondentů sektoru D

KZAM	Četnost	Podíl % *	Potřeba míst **
1 Zákodáři, vedoucí a řídicí pracovníci	20	5,8%	23
2 Vědečtí a odborní duševní pracovníci	80	23,2%	148
3 Techničtí, zdravotničtí, pedagogičtí pracovníci a pracovníci v příbuzných oborech	109	31,6%	137
4 Nižší administrativní pracovníci (úředníci)	18	5,2%	19
5 Provozní pracovníci ve službách a obchodě	14	4,1%	5
6 Kvalifikovaní dělníci v zemědělství, lesnictví a příbuzných oborech (kromě obsluhy strojů a zařízení)	0	0,0%	0
7 Řemeslníci a kvalifikovaní výrobci, zpracovatelé, opraváři (kromě obsluhy strojů a zařízení)	345	100,0%	783
8 Obsluha strojů a zařízení	68	19,7%	274
9 Pomocní a nekvalifikovaní pracovníci	1	0,3%	0
Celkem			1 389

* Podíl = Četnost výskytu problému s hledáním zaměstnanců / Počet respondentů, kteří uvedli, že měli problém s hledáním vhodných zaměstnanců (v %)

** Vzhledem k tomu, že jen určitá část respondentů uváděla aktuální potřebu pracovních míst v době provádění průzkumu, je nutné tuto informaci brát jen jako orientační.

13) V následujících tabulkách jsou uvedeny četnosti odpovědí (tj. kolik respondentů uvedlo, že obtížně hledá příslušnou profesi) a aktuální potřeba míst v době provádění průzkumu u jednotlivých profesí podle 4-místných KZAM v sektoru průmysl. Barevně jsou označeny ty profese, jejichž četnost výskytu v odpovědích respondentů nebo aktuální potřeba v průběhu průzkumu přesáhla hodnotu 5.

Tab. 9 Nejobtížnější hledané pozice v rámci KZAM 1 u respondentů sektoru D

KZAM	Četnost	Potřeba míst *
1220 Manažer výrobního, provozního dílčího celku velkých organizací (1221-9 dle odvětví)	4	6
1222 Vedoucí pracovníci výrobních a provozních dílčích celků velkých organizací, podniků apod.	8	5
1224 Vedoucí pracovníci ve velkoobchodě a v maloobchodě (vč. exportu, importu)	2	1
1225 Vedoucí pracovníci v restauracích a hotelích	1	0
1231 Vedoucí pracovníci finančních a hospodářských (správních) útvarů	1	1
1314 Vedoucí, ředitelé ve velkoobchodě a maloobchodě	4	10
Celkem	20	23

Tab. 10 Nejobtížnější hledané pozice v rámci KZAM 2 u respondentů sektoru D

KZAM	Četnost	Potřeba míst *
2131 Projektanti a analytici výpočetních systémů	8	11
2132 Programátoři	3	4
2142 Projektanti staveb a areálů, stavební inženýři	1	1
2143 Projektanti elektrotechnických zařízení, elektroinženýři	20	35
2144 Projektanti elektronických systémů a telekomunikačních sítí, inženýři - elektroniky	3	5
2145 Projektanti a konstruktéři strojních zařízení, strojní inženýři	31	74
2146 Chemičtí inženýři, technologové	1	1
2147 Důlní a hutní inženýři, technologové, metalurgové	2	5
2211 Bakteriologové, biologové, ekologové, zoologové a odborníci v příbuzných oborech	1	1
2411 Odborní pracovníci na úseku účetnictví, financí, rozpočtů, daní, apod., hlavní účetní	2	0
2412 Odborní pracovníci na úseku zaměstnaneckých, personálních věcí	1	1
2441 Ekonomové - vědečtí pracovníci, specialisté, experti	4	5
2451 Spisovatelé, autoři, kritikové, novináři, redaktoři	1	0
2452 Sochaři, malíři, umělečtí restaurátoři, umělečtí grafici a výtvarníci	2	2
2470 Ostatní odborní administrativní pracovníci jinde neuvedení	3	3
Celkem	80	148

Tab. 11 Nejjobtížněji hledané pozice v rámci KZAM 3 u respondentů sektoru D

KZAM	Četnost	Potřeba míst *
3112 Stavební technici	3	2
3113 Elektrotechnici	2	3
3114 Elektronici a technici v radiokomunikacích a telekomunikacích	3	11
3115 Strojírenští technici	17	17
3116 Chemičtí technici	2	4
3118 Technici v kartografii, konstruktéři, kresliči a zeměměřiči	1	2
3119 Ostatní techničtí pracovníci jinde neuvedení	11	15
3123 Operátoři průmyslových robotů, NC strojů	1	0
3152 Bezpečnostní technici a technici pro kontrolu zdravotní nezávadnosti a jakosti	3	4
3212 Technici v agronomii, v lesnictví a v zemědělství	1	0
3224 Optici a optometrici	1	2
3415 Obchodní cestující, profesionální poradci v obchodě, obchodní zástupci	20	30
3416 Nákupčí	6	9
3421 Obchodní agenti	23	24
3422 Odbytoví a přepravní agenti	1	0
3430 Odborní administrativní pracovníci	4	4
3433 Pracovníci v oblasti účetnictví, fakturace, rozpočtnictví, kalkulace	8	7
3435 Normovač práce	1	0
3439 Ostatní odborní administrativní pracovníci jinde neuvedení	1	3
Celkem	109	137

Tab. 12 Nejjobtížněji hledané pozice v rámci KZAM 4 u respondentů sektoru D

KZAM	Četnost	Potřeba míst *
4115 Sekretářky, sekretáři	2	0
4130 Úředníci ve skladech, v dopravě a v přepravě	1	0
4131 Úředníci ve skladech (vč. vážních)	5	4
4132 Úředníci ve výrobě	5	7
4133 Logistik, operátor dopravy a přepravy	4	8
4222 Recepční	1	0
Celkem	18	19

Tab. 13 Nejjobtížněji hledané pozice v rámci KZAM 5 u respondentů sektoru D

KZAM	Četnost	Potřeba míst *
5122 Kuchaři	3	0
5123 Číšníci, servírky	1	0
5211 Prodavači v obchodech	10	5
Celkem	14	5

Tab. 14 Nejobtížněji hledané pozice v rámci KZAM 7 u respondentů sektoru D

KZAM	Četnost	Potřeba míst *
7111 Horníci, lamači pro uhelné doly	1	1
7120 Stavební dělníci hlavní stavební výroby a pracovníci v příbuzných oborech	3	1
7122 Zedníci, kameníci, omítkáři	1	3
7125 Stavební montážníci	3	13
7136 Instalatéři, potrubáři, stavební zámečníci, klempíři	4	9
7137 Stavební a provozní elektrikáři	8	8
7142 Lakýrníci a pracovníci v příbuzných oborech	6	12
7212 Svářeči, řezači plamenem a páječi	62	246
7213 Výrobci a opraváři výrobků a dílů z plechů	1	1
7215 Montéři lan a zdvihacích zařízení	1	1
7221 Kováři, obsluha kovací lisů, obsluha bucharů	4	7
7222 Nástrojaři, kovodeláři, kovodělníci, zámečníci	43	105
7223 Seřizovači a obsluha obráběcích strojů	121	263
7224 Brusíči, leštiči a ostříči nástrojů	2	2
7226 Umělečtí pozlacovači, zlatotepci, cínaři apod.	1	0
7231 Mechanici a opraváři motorových vozidel (kromě autoklempířů)	2	3
7235 Mechanici a opraváři obráb. strojů, zeměd. strojů	1	0
7240 Mechanici, seřizovači, opraváři elektric. a elektronických zařízení a přístrojů	2	2
7241 Elektromech., opraváři a seřiz. různých typů elekt. zařiz., přístrojů, motorů,	6	6
7243 Mechanici, seřizovači, opraváři elektronických zařízení	5	4
7246 Montéři a opraváři silnoproudých elektrických vedení	8	17
7247 Montéři a opraváři slaboproudých elektrických vedení	2	3
7312 Výrobci a ladiči hudebních nástrojů	1	0
7321 Výrobci hrnčířského, porcelán. zboží, žáruvzdor. výrobků, brusných kotoučů	1	3
7322 Dělníci při výrobě skla, skláři vč. brusíčiů a leštičiů	1	5
7324 Malíři skla a keramiky a pracovníci v příbuzných oborech	1	5
7341 Tiskaři, sazeči (kromě obsluhy tiskárenských strojů - skupina 825)	7	5
7345 Knihvazači a pracovníci v příbuzných oborech	2	3
7411 Zpracovatelé masa, ryb vč. uzenářů a konzervovačů masa a ryb	2	1
7412 Zpracovatelé pekárenských a cukrářských výrobků	15	12
7420 Zpracovatelé dřeva, truhláři a dělníci v příbuzných oborech	6	3
7422 Umělečtí truhláři, řezbáři a výrobci výrobků ze dřeva vč. opravářů	14	24
7423 Seřizovači a seřizovači - obsluhovači dřevoobráběcích strojů	2	2
7432 Přadláci, ruční tkalci, pletaři a jiní výrobci ručně vyráběných tkanin	2	5
7436 Švadleny, vyšíváči a prac. v příbuz. obor. (kromě obsluhy strojů ve výrobě)	3	6
7437 Čalouníci a pracovníci v příbuz. obor. (vč. autočalouníků a výrobců matrací)	1	2
Celkem	345	783

Tab. 15 Nejobtížněji hledané pozice v rámci KZAM 8 u respondentů sektoru D

KZAM	Četnost	Potřeba míst *
8121 Obsluha zařízení při hutní výrobě kovů (obsluha pecí a konvertorů)	1	0
8122 Obsluha zařízení ve slévárenství (taviči, slévači)	2	12
8125 Obsluha zařízení na tváření kovů ve válcovnách	3	4
8126 Obsluha zařízení na úpravu kovového odpadu	1	5
8143 Obsluha zařízení na výrobu papíru, kartonu a lepenky	1	3
8150 Obsluha zařízení při chemické výrobě	2	2
8163 Obsluha zařiz. při úpravě, čištění a rozv. vody a obsluha zařiz. v příbuz. oborech	1	1
8219 Obsluha strojů na výrobu výrobků z jiných materiálů (např. z kamene)	2	2
8223 Obsluha strojů při koneč. úpravě a nanáš. ochr. povlaků na kov. předměty	3	2
8226 Obsluha strojů na výrobu linolea nebo jiných plastových krytin	2	8
8230 Obsluha strojů na výrobu pryžových a plastových výrobků	6	102
8232 Obsluha strojů na výrobu plastových výrobků (vč. laminování plastů)	1	1
8240 Obsluha automatických nebo poloautomatických dřevoobráběcích strojů	1	2
8253 Obsluha strojů na výrobu předmětů z lepenky (vč. kartonáže)	1	5
8261 Obsluha strojů na úpravu vláken, dopřádání a navíjení příze a nití	2	2
8263 Obsluha šicích a vyšívacích strojů	11	18
8266 Obsluha strojů na výrobu a dokončovací úpravy obuvi	1	2
8270 Obsluha strojů na výrobu potravin a příbuzných výrobků	1	30
8271 Obsluha strojů na zpracování a konzervování masa a ryb	2	0
8287 Montážní dělníci montující výrobky z kombinovaných materiálů	8	41
8311 Strojvedoucí	1	0
8320 Řidiči motorových vozidel	6	5
8331 Obsluha zemědělských a lesních strojů	1	0
8332 Obsluha zemědělských a příbuzných strojů	1	3
8333 Obsluha jeřábů, zdvihacích a podobných manipulačních zařízení	2	3
8334 Obsluha vysokozdvíhacích vozíků	5	21
Celkem	68	274

Tab. 16 Nejobtížněji hledané pozice v rámci KZAM 9 u respondentů sektoru D

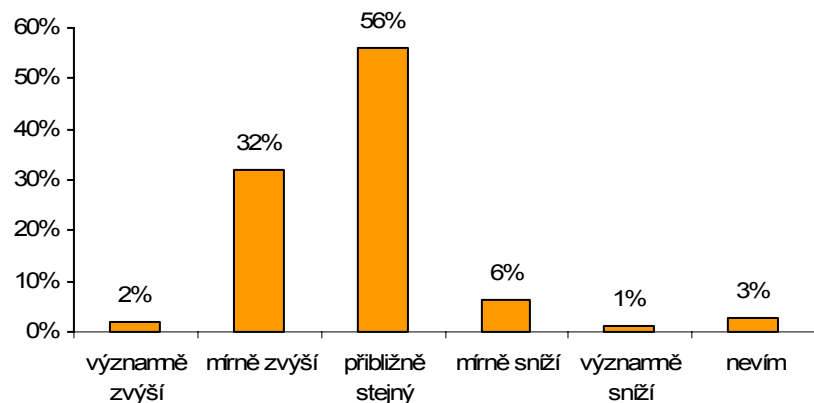
KZAM	Četnost	Potřeba míst *
9312 Pomocní a nekvalif. dělníci na stavbách a údržbě silnic, přehrad atd.	1	0
Celkem	1	0

* Vzhledem k tomu, že jen určitá část respondentů uváděla aktuální potřebu pracovních míst v době provádění průzkumu, je nutné tuto informaci brát jen jako orientační.

6. OČEKÁVÁNÍ ZMĚNY POČTU ZAMĚSTNANCŮ

14) Třetina firem v sektoru zpracovatelský průmysl očekává větší nebo menší zvýšení počtu pracovníků v následujících 12-ti měsících. Pouze 7% respondentů předpokládá, že se počet jejich pracovníků sníží. Odráží to poměrně vysoká očekávání od hospodářského růstu v tomto sektoru v příštím roce.

Graf. 7 Očekávání změny počtu zaměstnanců v následujících 12 měsících



15) Více než desetina respondentů zvažuje, že v blízké budoucnosti bude hledat pro obsazení svých volných pracovních míst cizince.

Tab. 17 Předpokládáte, že byste na nová volná pracovní místa přijali pracovníky ze zahraničí?

	Počet firem	tj. %
ano	81	13%
ne	537	87%
Celkem	618	100%

16) Téměř čtvrtina respondentů v posledních dvou letech musela řešit problém odchodu vysoce kvalifikovaných pracovníků mimo firmu.

Tab. 18 Opustil Váš podnik v posledních 2 letech nějaký vysoce kvalifikovaný pracovník?

	Počet firem	tj. %
ano	145	23,4%
ne	462	74,8%
nevím	11	1,8%
Celkem	618	100,0%

7. ŠKOLENÍ ZAMĚSTNANCŮ

17) Více než dvě třetiny respondentů v uplynulých 12 měsících pořádaly pro své zaměstnance kurzy nebo školení, převážně zaměřené na rozvoj specifických profesních dovedností. Školení a kurzů se zúčastnilo více než 60% všech zaměstnanců respondentů.

Tab. 19 Realizovali jste v posledním roce školení pro vlastní zaměstnance?

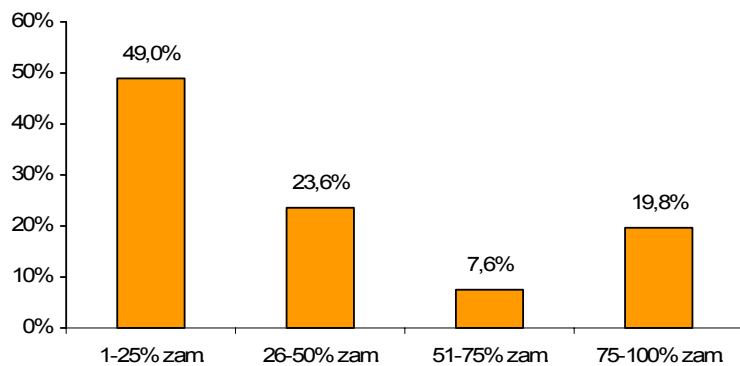
	Počet firem	tj. %
ano	422	68,3%
ne	196	31,7%
Celkem	618	100,0%

Tab. 20 Počty pracovníků, kteří se školení zúčastnili

	Zaměstnanců	tj. %
Celkem	48 202	60,7%

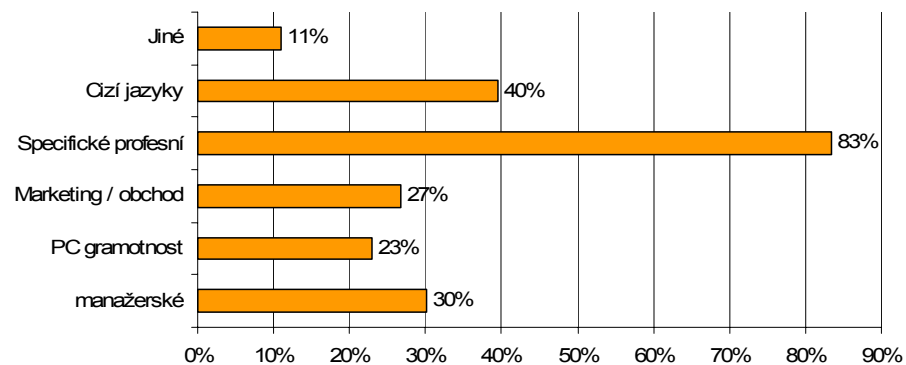
18) Téměř u poloviny respondentů prošlo v uplynulém roce školeními a kurzy méně 25% zaměstnanců firmy. Na druhou stranu je významným faktem, že více než 3/4 svých zaměstnanců proškolo téměř 20% respondentů.

Graf. 8 Kolik zaměstnanců respondentů prošlo v uplynulých 12 měsících školením?



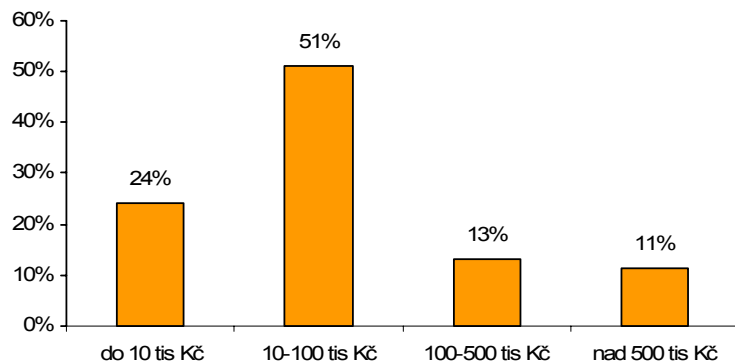
19) Nejvíce využívané byly mezi respondenty kurzy a školení na zvýšení specifických profesních dovedností. Významné je také zastoupení jazykových kurzů.

Graf. 9 Jakých typů školení se pracovníci respondentů zúčastnili



20) Respondenti na školení vynakládali finanční prostředky zejména v rozmezí 10-100 tis Kč /rok.

Graf. 10 Rozmezí zdrojů vynaložených na školení zaměstnanců za rok



21) Na školení nebo rozvoj lidských zdrojů využilo finanční zdroje ze strukturálních fondů EU zatím jen 7% respondentů. Nicméně je evidentní zájem o využití těchto dotací u téměř 30% respondentů.

Tab. 21 Využíváte dotace EU v oblasti rozvoje lidských zdrojů?

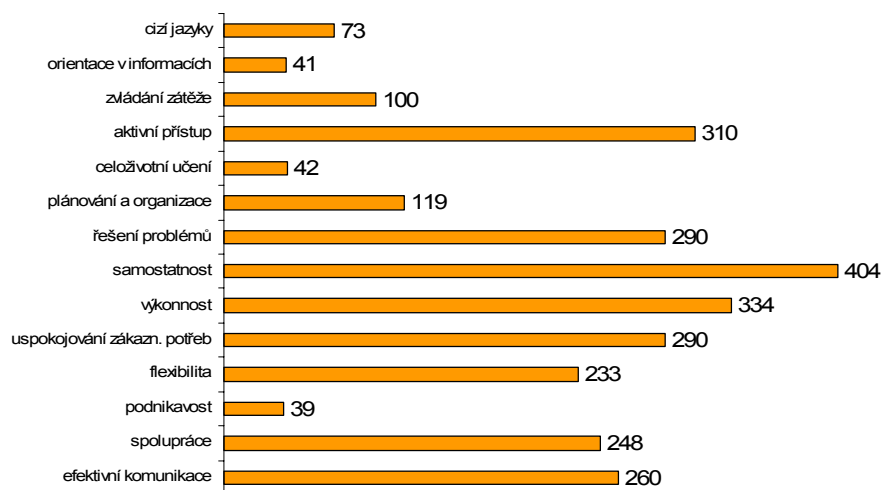
	Počet firem	tj. %
ano	42	6,8%
ne a neuvažujeme o využití	393	63,6%
zatím ne, ale uvažujeme o využití	179	29,0%
bez odpovědi	4	0,6%
Celkem	618	100,0%

8. ROZVOJ KOMPETENCÍ ZAMĚSTNANCŮ

22) Nejžádanějšími kompetencemi, které u svých zaměstnanců vyžadují respondenti ze sektoru zpracovatelský průmysl, jsou kompetence k:

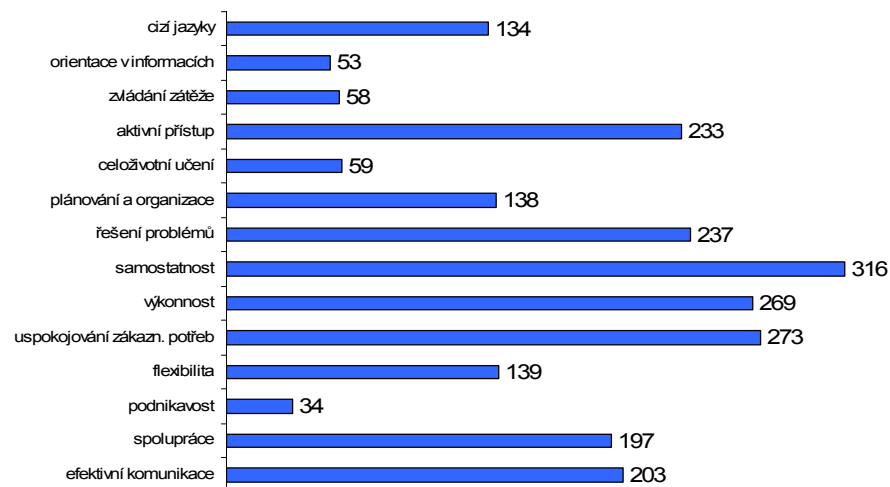
- samostatnosti
- výkonnosti
- aktivnímu přístupu
- uspokojování zákaznických potřeb a
- řešení problémů

Graf. 11 Které kompetence u svých zaměstnanců považujete za důležité?



23) Na druhou stranu tyto vyžadované kompetence jsou (s výjimkou kompetencí k uspokojování zákaznických potřeb) cíleně rozvíjeny jen asi u 80% respondentů, kteří je považují za důležité. Naopak cíleně jsou rozvíjeny např. ty kompetence, které respondenti nepovažují u svých zaměstnanců za tolik důležité (např. cizí jazyky, celoživotní učení, orientace v informacích nebo plánování)

Graf. 12 Které kompetence u svých zaměstnanců cíleně rozvíjíte?



Graf. 13 Naplňování požadovaných kompetencí jejich cíleným rozvojem (podíl „důležité kompetence“ / „cíleně rozvíjené kompetence“)

