

# **Průzkum mezi podniky v Moravskoslezském kraji 2006**

**Dílčí deskriptivní analýza výsledků průzkumu za sektor**

**Zpracování dřeva, výroba dřevařských výrobků kromě  
nábytku (subsekcce DD)**

**KOMPETENCE  
EQUAL**

**RPICvip**  
REGIONÁLNÍ PORADENSKÉ A INFORMAČNÍ CENTRUM

 **REGIONÁLNÍ  
ZAMĚSTNANECKÁ  
AGENTURA**

## **OBSAH**

<b>1. KONCEPT A CÍL ANALÝZY</b>	<b>1</b>
<b>2. ZÁKLADNÍ INFORMACE O RESPONDENTECH</b>	<b>2</b>
<b>3. PŘIJÍMÁNÍ NOVÝCH ZAMĚSTNANCŮ</b>	<b>4</b>
<b>4. HODNOCENÍ PŘIPRAVENOSTI NOVÝCH PRACOVNÍKŮ</b>	<b>5</b>
<b>5. PROBLÉMY S PŘIJÍMÁNÍM ZAMĚSTNANCŮ</b>	<b>6</b>
<b>6. OČEKÁVÁNÍ ZMĚNY POČTU ZAMĚSTNANCŮ</b>	<b>7</b>
<b>7. ŠKOLENÍ ZAMĚSTNANCŮ</b>	<b>8</b>
<b>8. ROZVOJ KOMPETENCÍ ZAMĚSTNANCŮ</b>	<b>10</b>

**Zpracováno v rámci projektu „Equal – Kompetence pro trh práce“**

**Tento projekt je financován Evropským sociálním fondem EU a státním rozpočtem České republiky**



## 1. KONCEPT A CÍL ANALÝZY

Tato sektorová analýza za **sektor Zpracování dřeva, výroba dřevařských výrobků kromě nábytku** (sekce DD podle OKEČ) je jednou dílčí analýzou, které byly zpracovány z výsledků Průzkumu mezi podniky v Moravskoslezském kraji 2006 uskutečněném v rámci projektu „Equal-Kompetence pro trh práce“.

Průzkum proběhl v lednu až červnu 2006 mezi celkem 1 346 podniky se sídlem v Moravskoslezském kraji a jeho cílem bylo zjistit stav a záměry podniků v oblasti rozvoje lidských zdrojů. V těchto podnicích bylo zaměstnáno v době provádění průzkumu celkem 148 845 zaměstnanců.

Z důvodu obsáhlosti získaných dat, zabezpečení jejich reprezentativnosti a přehlednosti, byly výstupy průzkumu zpracovány do následujících dílčích analýz:

### SEKTOROVÉ ANALÝZY:

A+B	Zemědělství, myslivost, lesnictví + Rybolov a chov ryb
C	Těžba nerostných surovin
D	Zpracovatelský průmysl
DA	Výroba potravinářských výrobků a nápojů; tabákových výrobků
DB	Výroba textilních a oděvních výrobků
DC	Výroba usní a výrobků z usní
<b>DD</b>	<b>Zpracování dřeva, výroba dřevařských výrobků kromě nábytku</b>
DE	Výroba vlákniny, papíru a výrobků z papíru; Vydavatelství a tisk
DG	Výroba chemických látek, přípravků, léčiv a chemických vláken
DH	Výroba pryžových a plastových výrobků
DI	Výroba ostatních nekovových minerálních výrobků
DJ	Výroba základních kovů, hutních a kovodělných výrobků
DK	Výroba a opravy strojů a zařízení j.n.
DL	Výroba elektrických a optických přístrojů a zařízení
DM	Výroba dopravních prostředků a zařízení
DN	Zpracovatelský průmysl j.n.
E	Výroba a rozvod elektřiny, plynu a vody
C+D+E	Průmysl
F	Stavebnictví
G	Obchod; Opravy motorových vozidel a výrobků pro osobní potřebu a převážně pro domácnost
H	Ubytování a stravování
I	Doprava, skladování a spoje
K	Činnosti v oblasti nemovitostí a pronájmu; podnikatelské činnosti

### TERITORIÁLNÍ ANALÝZY:

okres Bruntál  
okres Frýdek-Místek  
okres Karviná  
okres Nový Jičín  
okres Opava  
okres Ostrava-město

### TÉMATICKÉ ANALÝZY:

Přijímání a hodnocení nových zaměstnanců  
Obtížně hledané profese  
Školení a vzdělávání zaměstnanců  
Rozvoj kompetencí zaměstnanců

Jednotlivé analýzy jsou k dispozici ke stažení na internetových stránkách Portálu zaměstnanosti a adaptability v Moravskoslezském kraji [www.rza.cz](http://www.rza.cz) (přímý odkaz <http://resa.rza.cz> sekce „Analýzy a soubory ke stažení“)

Zpracovatelé průzkumu a analýz děkují všem respondentům průzkumu za poskytnuté údaje a názory.

### Redakční rada analýz:

RPIC-ViP, s.r.o.:	Ing. Marek Gavenda, Mgr. Jan Havlena, Ing. Ondřej Ledvoň, Ing. Petra Adásková
Ekonomická fakulta VŠB-TUO:	Doc. RNDr. Milan Šimek, Ph.D., Doc. Ing. Jaromír Gottvald, CSc.
Vysoká škola podnikání, a.s. / Svět vzdělávání:	RNDr. Vladimír Krajčík, Ph.D.

### Kontakt a další informace:

RPIC-ViP, s.r.o., Výstavní 2224/8, 709 00 Ostrava, [www.rpic-vip.cz](http://www.rpic-vip.cz), [www.rza.cz](http://www.rza.cz), [www.mamenato.cz](http://www.mamenato.cz)  
Ing. Marek Gavenda, tel. 596 611 953, e-mail: [gavenda@rpic-vip.cz](mailto:gavenda@rpic-vip.cz)

## 2. ZÁKLADNÍ INFORMACE O RESPONDENTECH

1) Ze sektoru Zpracování dřeva, výroba dřevařských výrobků kromě nábytku (subsektce DD dle OKEČ) bylo ve zkoumaném vzorku celkem 30 respondentů, kteří zaměstnávali v době provádění průzkumu 1 095 zaměstnanců.

**Tab. 1 Rozdělení respondentů sektoru zpracovatelský průmysl podle subsekcí**

Subsektce OKEČ	Počet firem	Zaměstnanců
DA Výroba potravinářských výrobků a nápojů; tabákových výrobků	76	4 715
DB Výroba textilních a oděvních výrobků	34	1 909
DC Výroba usní a výrobků z usní	3	80
<b>DD Zpracování dřeva, výroba dřevařských výrobků kromě nábytku</b>	<b>30</b>	<b>1 095</b>
DE Výroba vlákniny, papíru a výrobků z papíru; Vydavatelství a tisk	45	2 170
DG Výroba chemických látek, přípravků, léčiv a chemických vláken	14	2 802
DH Výroba pryžových a plastových výrobků	46	5 021
DI Výroba ostatních nekovových minerálních výrobků	15	952
DJ Výroba základních kovů, hutních a kovárenských výrobků	146	30 652
DK Výroba a opravy strojů a zařízení j.n.	85	12 310
DL Výroba elektrických a optických přístrojů a zařízení	77	3 464
DM Výroba dopravních prostředků a zařízení	17	12 849
DN Zpracovatelský průmysl j.n.	30	1 431
<b>D Zpracovatelský průmysl celkem</b>	<b>618</b>	<b>79 450</b>

2) V sektoru zpracování dřeva a výroba dřevařských výrobků byly firmy v okresech kraje rovnoměrně zastoupeny. Nevíce zaměstnanců bylo u respondentů v okrese Bruntál.

**Tab. 2 Rozdělení respondentů sektoru DD podle okresů**

Okres	Počet firem	Zaměstnanců
Bruntál	8	611
Frýdek-Místek	7	230
Karviná	3	33
Nový Jičín	5	96
Opava	4	83
Ostrava-město	3	42
<b>Celkem</b>	<b>30</b>	<b>1 095</b>

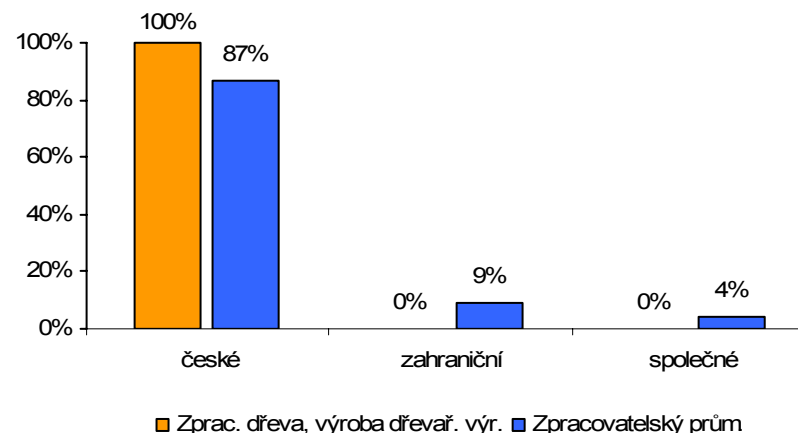
3) Ve vzorku sektoru zpracování dřeva a výroba dřevařských výrobků převládaly zejména malé firmy do 49 zaměstnanců, které taky zaměstnávaly nejvíce zaměstnanců v tomto vzorku.

**Tab. 3 Rozdělení respondentů sektoru DD podle velikostních skupin**

Velikostní skupina	Počet firem	Zaměstnanců
1-9	5	25
10-49	20	385
50-249	4	375
nad 250	1	310
<b>Celkem</b>	<b>30</b>	<b>1 095</b>

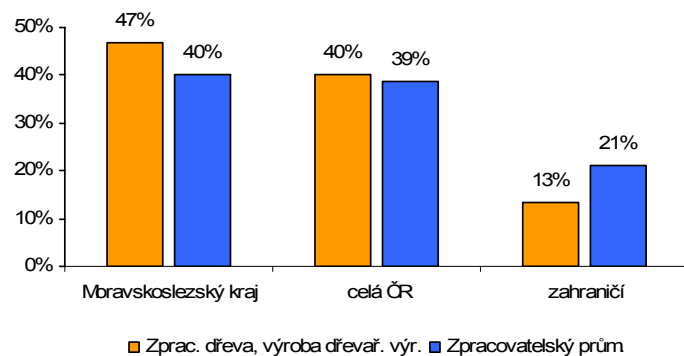
4) Všechny firmy ve zkoumaném vzorku firem ze sektoru zpracování dřeva a výroba dřevařských výrobků byly v českém vlastnictví.

**Graf. 1 Vlastnická struktura respondentů**

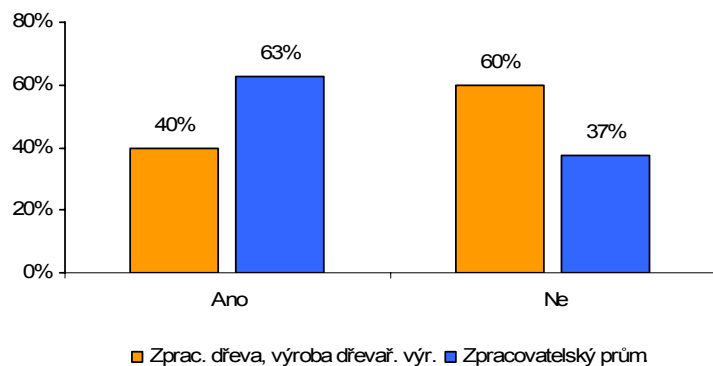


5) Z pohledu lokalizace hlavních zákazníků, 87% respondentů uvedlo, že jejich tržby jsou realizovány především u českých zákazníků, ať již v Moravskoslezském kraji nebo v jiných regionech ČR. Podíl regionálních zákazníků v sektoru zpracování dřeva a výroba dřevařských výrobků je ve srovnání s respondenty z celého zpracovatelského průmyslu vyšší. Stejně tak ve srovnání se zpracovatelským průmyslem exportuje své produkty z tohoto sektoru méně respondentů (40%).

**Graf. 2** Lokalizace hlavních zákazníků respondentů



**Graf. 3** Export respondentů



### 3. PŘIJÍMÁNÍ NOVÝCH ZAMĚSTNANCŮ

6) Něco přes 80% respondentů ze sektoru zpracování dřeva a výroba dřevařských výrobků přijalo v posledním roce nové zaměstnance, což je srovnatelný údaj jako u firem ze zpracovatelského průmyslu jako celku (84%). Z firem, které v tomto sektoru přijaly nové zaměstnance, přijalo 44% absolventy, což je méně ve srovnání s dalšími firmami zpracovatelského průmyslu (53%).

**Tab. 4 Přijímání nových zaměstnanců v předešlých 12 měsících**

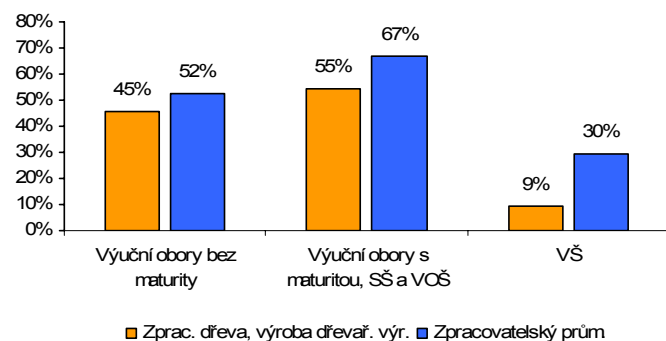
	Zprac. dřeva a výr. dřevař. výrobků		Zpracovatelský průmysl	
	Počet firem	tj. %	Počet firem	tj. %
ano	25	83,3%	520	84,1%
ne	5	16,7%	98	15,9%
<b>Celkem</b>	<b>30</b>	<b>100,0%</b>	<b>618</b>	<b>100,0%</b>

**Tab. 5 Byli někteří z nově přijatých zaměstnanců absolventi?**

	Zprac. dřeva a výr. dřevař. výrobků		Zpracovatelský průmysl	
	Počet firem	tj. %	Počet firem	tj. %
ano	11	44,0%	273	52,5%
ne	14	56,0%	247	47,5%
<b>Celkem</b>	<b>25</b>	<b>100,0%</b>	<b>520</b>	<b>100,0%</b>

7) Firmy, které přijaly v posledních 12 měsících absolventy, přijímaly především absolventy z výučních oborů s maturitou nebo středoškoláky (55%) a z výučních oborů bez maturity (45%). Ve srovnání s dalšími firmami ve zpracovatelském průmyslu je zřejmý nižší podíl přijímaných absolventů s vysokoškolským vzděláním.

**Graf. 4 Jaké typy absolventů respondenti v uplynulých 12 měsících přijali**



8) Z firem, které přijaly v posledních 12 měsících nové pracovníky, přijalo 68% uchazeče registrované na úřadech práce, což je méně než u respondentů celého zpracovatelského průmyslu.

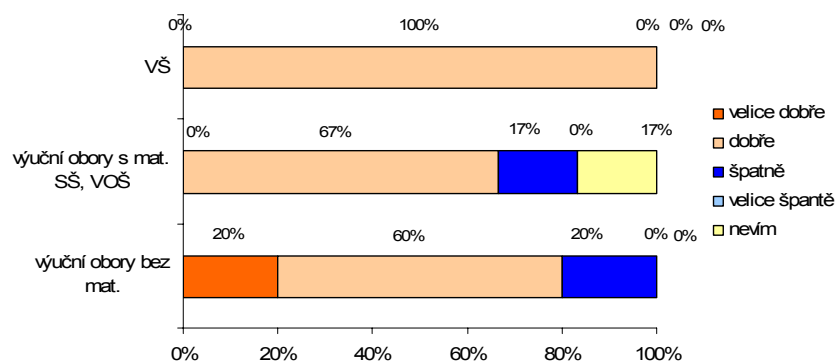
**Tab. 6 Byli někteří z nově přijatých zaměstnanců uchazeči z úřadů práce?**

	Zprac. dřeva a výr. dřevař. výrobků		Zpracovatelský průmysl	
	Počet firem	tj. %	Počet firem	tj. %
ano	17	68,0%	408	78,5%
ne	8	32,0%	112	21,5%
<b>Celkem</b>	<b>25</b>	<b>100,0%</b>	<b>520</b>	<b>100,0%</b>

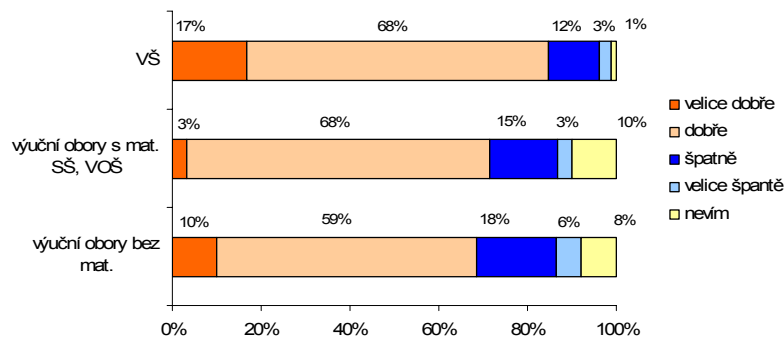
#### 4. HODNOCENÍ PŘÍPRAVENOSTI NOVÝCH PRACOVNÍKŮ

9) U respondentů ze sektoru zpracování dřeva a výroba dřevařských výrobků převládá spokojenost s profesní připraveností absolventů. Největší spokojenost je zejména u absolventů vysokých škol, nicméně tato hodnota je zkrácena nízkým počtem respondentů, kteří se k tomuto typu absolventů vyjadřovali. U všech tří hodnocených kategorií absolventů jsou poměry spokojenosti a nespokojenosti více méně stejné jako u hodnocení respondentů z celého vzorku zpracovatelského průmyslu.

**Graf. 5a Spokojenost s profesní připraveností absolventů – zpracování dřeva a výroba dřevařských výrobků (DD)**

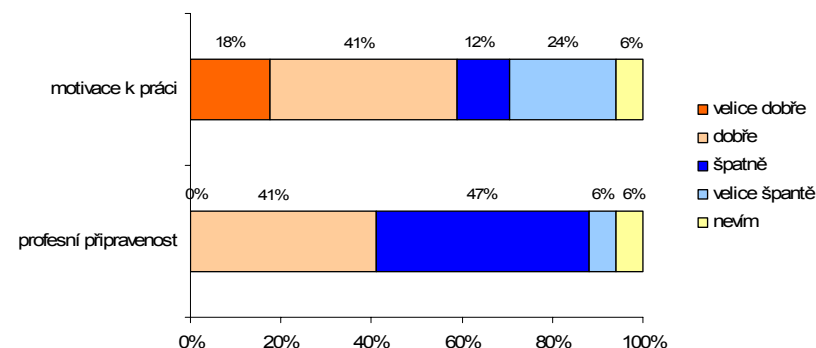


**Graf. 5b Spokojenost s profesní připraveností absolventů – zpracovatelský průmysl (D)**

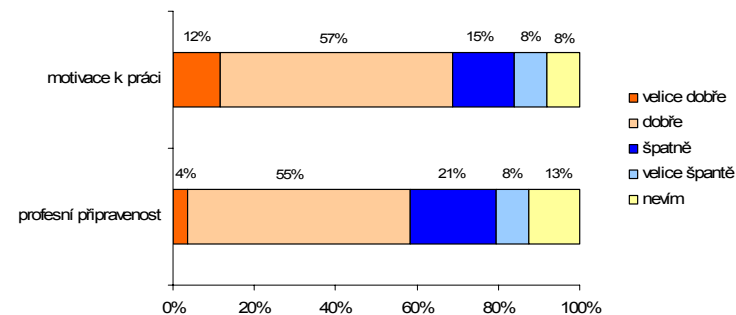


10) Co se týče uchazečů z evidence úřadů práce, je lépe hodnocena jejich motivace k práci než jejich profesní připravenost. S motivací je spokojeno téměř 60% respondentů sektoru zpracování dřeva a výroba dřevařských výrobků (což je méně než u zpracovatelského průmyslu – 69%) a s profesní připraveností 41% dotazovaných (opět méně než u zpracovatelského průmyslu – 59%). S profesní připraveností není spokojeno více než polovina dotazovaných firem ze sektoru zpracování dřeva a výroba dřevařských výrobků.

**Graf. 6a Spokojenost s profesní připraveností a motivací uchazečů z ÚP - zpracování dřeva a výroba dřevařských výrobků (DD)**



**Graf. 6b Spokojenost s profesní připraveností a motivací uchazečů z ÚP - zpracovatelský průmysl (D)**



## 5. PROBLÉMY S PŘIJÍMÁNÍM ZAMĚSTNANCŮ

11) Okolo 60% firem ze sektoru zpracování dřeva a výroba dřevařských výrobků narazilo v posledním roce na problém s hledáním nových zaměstnanců pro svá existující volná pracovní místa. Ve srovnání s respondenty ze zpracovatelského průmyslu je tento problém přibližně stejný (56% respondentů ze zpracovatelského průmyslu).

**Tab. 7 Měli jste v posledních 12 měsících problém s hledáním vhodných zaměstnanců?**

	Zprac. dřeva a výr. dřevař. výrobků		Zpracovatelský průmysl	
	Počet firem	tj. %	Počet firem	tj. %
ano	18	60%	345	56%
ne	12	40%	272	44%
<b>Celkem</b>	<b>30</b>	<b>100%</b>	<b>617</b>	<b>100%</b>

12) Respondenti se potýkali s nedostatkem vhodných pracovníků zejména u kvalifikovaných řemesníků a výrobců (KZAM 7), kteří se nedostávali téměř všem respondentům, jež měli v posledních 12 měsících problém s hledáním vhodných zaměstnanců. V době provádění průzkumu uváděli respondenti aktuální potřebu obsazení 20 volných pracovních míst v této kategorii zaměstnanců.

**Tab. 8 Problém s hledáním vhodných zaměstnanců podle KZAM**

KZAM	Zprac. dřeva a výr. dřevař. výrobků			Zpracovatelský průmysl		
	Četnost	Podíl % *	Potřeba míst **	Četnost	Podíl % *	Potřeba míst **
1 Zákodníci, vedoucí a řídicí prac.	0	0,0%	0	20	5,8%	23
2 Vědečtí a odborní duševní prac.	0	0,0%	0	80	23,2%	148
3 Techničtí, zdravot., pedagog. prac. a pracovníci v příbuz. oborech	3	16,7%	1	109	31,6%	137
4 Nižší administrat. prac. (úředníci)	0	0,0%	0	18	5,2%	19
5 Provoz. prac. ve službách a obch.	0	0,0%	0	14	4,1%	5
6 Kvalif. děl. v zeměd., les. a příbuz. oborech (kromě obsl. strojů a zaříz.)	0	0,0%	0	0	0,0%	0
7 Řemes. a kvalif. výrobci, zpracovatel., opraváři (kromě obsl. strojů a zaříz.)	17	94,4%	20	345	100,0%	783
8 Obsluha strojů a zařízení	2	11,1%	4	68	19,7%	274
9 Pomocní a nekvalifikovaní prac.	0	0,0%	0	1	0,3%	0
<b>Celkem</b>			<b>25</b>			<b>1 389</b>

\* Podíl = Četnost výskytu problému s hledáním zaměstnanců / Počet respondentů, kteří uvedli, že měli problém s hledáním vhodných zaměstnanců (v %)

\*\* Vzhledem k tomu, že jen určitá část respondentů uváděla aktuální potřebu pracovních míst v době provádění průzkumu, je nutné tuto informaci brát jen jako orientační.

13) V následujících tabulkách jsou uvedeny četnosti odpovědí (tj. kolik respondentů uvedlo, že obtížně hledá příslušnou profesi) a aktuální potřeba míst v době provádění průzkumu u jednotlivých profesí podle 4-místných KZAM v sektoru zpracování dřeva a výroba dřevařských výrobků. Barevně jsou označeny ty profese, jejichž četnost výskytu v odpovědích respondentů nebo aktuální potřeba v průběhu průzkumu přesáhla hodnotu 5.

**Tab. 9 Nejobtížněji hledané pozice v rámci KZAM 3 u respondentů sektoru DD**

KZAM	Četnost	Potřeba míst *
3212 Technici v agronomii, v lesnictví a v zemědělství	1	0
3422 Odbytoví a přepravní agenti	1	0
3433 Pracovníci v oblasti účetnictví, fakturace, rozpočtnictví, kalkulace	1	1
<b>Celkem</b>	<b>3</b>	<b>1</b>

**Tab. 10 Nejobtížněji hledané pozice v rámci KZAM 7 u respondentů sektoru DD**

KZAM	Četnost	Potřeba míst *
7142 Lakýrníci a pracovníci v příbuzných oborech	1	1
7420 Zpracovatelé dřeva, truhláři a dělníci v příbuzných oborech	5	3
7422 Umělečtí truhláři, řezbáři a výrobci výrobků ze dřeva vč. opravářů	9	14
7423 Seřizovači a seřizovači - obsluhovači dřevoobráběcích strojů	2	2
<b>Celkem</b>	<b>17</b>	<b>20</b>

**Tab. 11 Nejobtížněji hledané pozice v rámci KZAM 8 u respondentů sektoru DD**

KZAM	Četnost	Potřeba míst *
8240 Obsluha automatických nebo poloautomatických dřevoobráběcích strojů	1	2
8334 Obsluha vysokozdvizných vozíků	1	2
<b>Celkem</b>	<b>2</b>	<b>4</b>

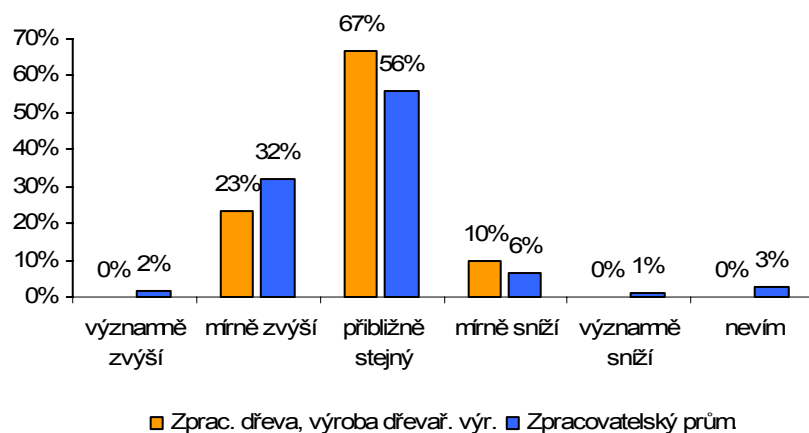
\* Vzhledem k tomu, že jen určitá část respondentů uváděla aktuální potřebu pracovních míst v době provádění průzkumu, je nutné tuto informaci brát jen jako orientační.



## 6. OČEKÁVÁNÍ ZMĚNY POČTU ZAMĚSTNANCŮ

14) V sektoru zpracování dřeva a výroba dřevařských výrobků předpokládá většina respondentů (67%) zachování stejného stavu zaměstnanců v následujícím roce. Zvýšení počtu svých pracovníků v následujících 12-ti měsících očekává 23% respondentů z tohoto sektoru, což je méně, než u respondentů z celého zpracovatelského průmyslu (34%). O něco málo vyšší než u zpracovatelského průmyslu je také možnost snížení počtu zaměstnanců, které předpokládá přes 10% respondentů ze sektoru zpracování dřeva a výroba dřevařských výrobků.

**Graf. 7 Očekávání změny počtu zaměstnanců v následujících 12 měsících**



15) Asi 17% respondentů ze sektoru zpracování dřeva a výroba dřevařských výrobků předpokládá, že v blízké budoucnosti bude hledat pro obsazení svých volných pracovních míst cizince. Ve srovnání s firmami z celého zpracovatelského průmyslu jde o něco vyšší počet.

**Tab. 12 Předpokládáte, že byste na nová volná pracovní místa přijali pracovníky ze zahraničí?**

	Zprac. dřeva a výr. dřevař. výrobků		Zpracovatelský průmysl	
	Počet firem	tj. %	Počet firem	tj. %
ano	5	17%	81	13%
ne	25	83%	537	87%
<b>Celkem</b>	<b>30</b>	<b>100,0%</b>	<b>618</b>	<b>100%</b>

16) Pětina respondentů ze sektoru zpracování dřeva a výroba dřevařských výrobků v posledních dvou letech musela řešit problém odchodu vysoce kvalifikovaných pracovníků mimo firmu. Tento problém je o něco menší, než u respondentů z celého sektoru zpracovatelského průmyslu (23%).

**Tab. 13 Opustil Váš podnik v posledních 2 letech nějaký vysoce kvalifikovaný pracovník?**

	Zprac. dřeva a výr. dřevař. výrobků		Zpracovatelský průmysl	
	Počet firem	tj. %	Počet firem	tj. %
ano	6	20,0%	145	23,4%
ne	24	80,0%	462	74,8%
nevím	0	0,0%	11	1,8%
<b>Celkem</b>	<b>30</b>	<b>100,0%</b>	<b>618</b>	<b>100,0%</b>

## 7. ŠKOLENÍ ZAMĚSTNANCŮ

17) O něco málo více než čtvrtina respondentů ze sektoru zpracování dřeva a výroba dřevařských výrobků v uplynulých 12 měsících pořádala pro své zaměstnance kurzy nebo školení, což je méně než u respondentů z celého zpracovatelského průmyslu (68%). Školení a kurzy se zúčastnila zhruba desetina zaměstnanců respondentů sektoru zpracování dřeva a výroba dřevařských výrobků, což je výrazně nižší podíl než u respondentů z celého zpracovatelského průmyslu, kde se školení zúčastnilo více než 60% zaměstnanců.

**Tab. 14 Realizovali jste v posledním roce školení pro vlastní zaměstnance?**

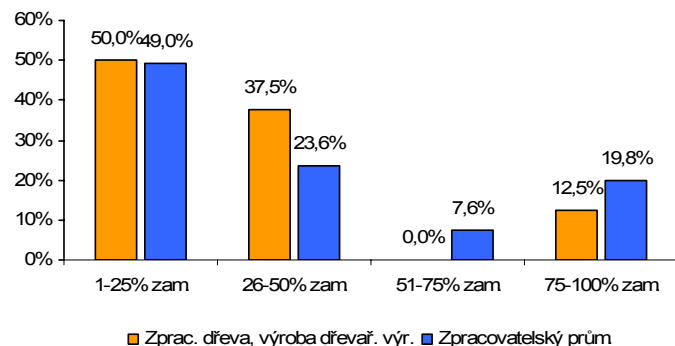
	Zprac. dřeva a výr. dřevař. výrobků		Zpracovatelský průmysl	
	Počet firem	tj. %	Počet firem	tj. %
ano	8	26,7%	422	68,3%
ne	22	73,3%	196	31,7%
<b>Celkem</b>	<b>30</b>	<b>100,0%</b>	<b>618</b>	<b>100,0%</b>

**Tab. 15 Počty pracovníků, kteří se školení zúčastnili**

	Zprac. dřeva a výr. dřevař. výrobků		Zpracovatelský průmysl	
	Zaměstnanců	tj. %	Zaměstnanců	tj. %
<b>Celkem</b>	<b>135</b>	<b>12,3%</b>	<b>48 202</b>	<b>60,7%</b>

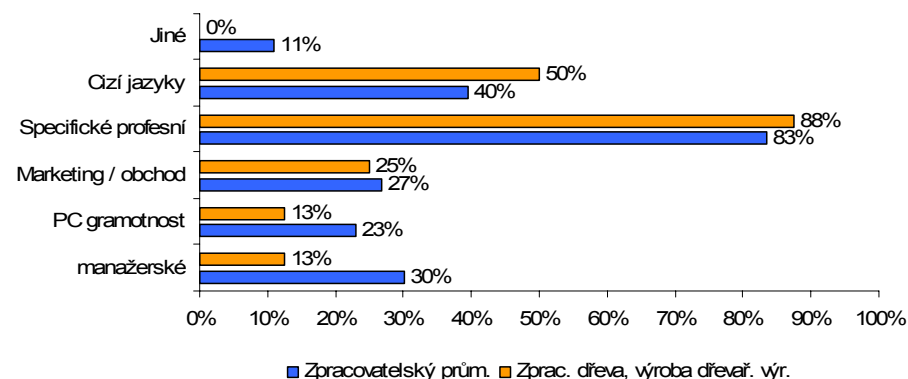
18) U poloviny respondentů ze sektoru zpracování dřeva a výroba dřevařských výrobků prošlo v uplynulém roce školeními a kurzy méně než 25% zaměstnanců firmy. Více než 3/4 svých zaměstnanců proškolo desetina respondentů tohoto sektoru.

**Graf. 8 Kolik zaměstnanců respondentů prošlo v uplynulých 12 měsících školením?**



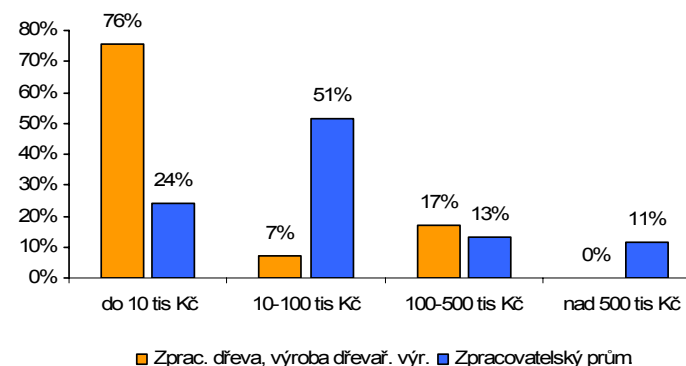
19) Nejvíce využívané byly mezi respondenty kurzy a školení na zvýšení specifických profesních dovedností. Významné je také zastoupení jazykových kurzů.

**Graf. 9 Jakých typů školení se pracovníci subjektů zúčastnili**



20) Respondenti ze sektoru zpracování dřeva a výroba dřevařských výrobků vynakládali na školení zaměstnanců finanční prostředky zejména v rozmezí do 10 tis Kč/rok. Ve srovnání s respondenty z celého zpracovatelského průmyslu vynakládal tento sektor na školení výrazně nižší částky.

**Graf. 10 Rozmezí zdrojů vynaložených na školení zaměstnanců za rok**



21) Na školení nebo rozvoj lidských zdrojů využilo finanční zdroje ze strukturálních fondů EU zatím jen 7% respondentů. V budoucnu má zájem o využití těchto dotací 20% respondentů.

**Tab. 16 Využíváte dotace EU v oblasti rozvoje lidských zdrojů?**

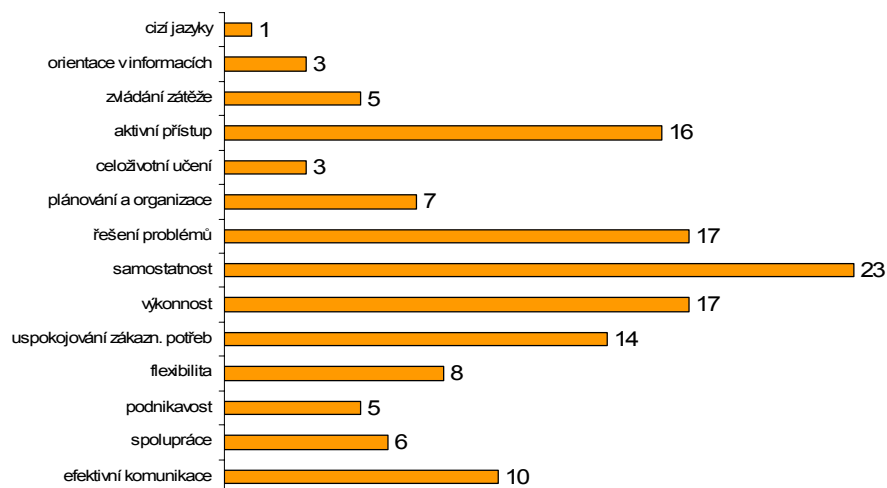
	Zprac. dřeva a výr. dřevař. výrobků		Zpracovatelský průmysl	
	Počet firem	tj.%	Počet firem	tj.%
ano	2	6,7%	42	6,8%
ne a neuvažujeme o využití	21	70,0%	393	63,6%
zatím ne, ale uvažujeme o využití	6	20,0%	179	29,0%
bez odpovědi	1	3,3%	4	0,6%
<b>Celkem</b>	<b>30</b>	<b>100,0%</b>	<b>618</b>	<b>100,0%</b>

## 8. ROZVOJ KOMPETENCÍ ZAMĚSTNANCŮ

22) Nejžádanějšími kompetencemi, které u svých zaměstnanců vyžadují respondenti ze sektoru zpracování dřeva a výroba dřevařských výrobků, jsou kompetence k:

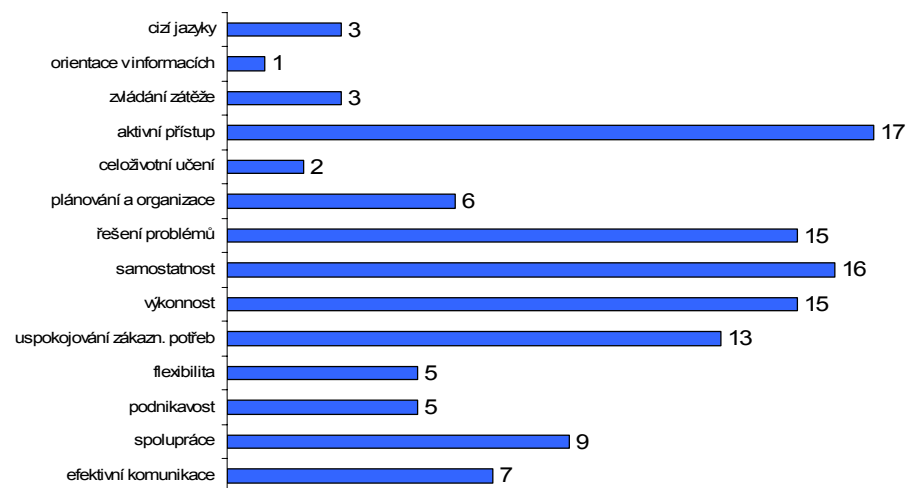
- samostatnosti
- řešení problémů
- výkonnosti
- aktivnímu přístupu a
- uspokojování zákaznických potřeb

**Graf. 11 Které kompetence u svých zaměstnanců považujete za důležité?**



23) Tyto nejvíce požadované kompetence podle svého vyjádření respondenti ze sektoru zpracování dřeva a výroba dřevařských výrobků většinou rozvíjí, s výjimkou samostatnosti, kde cíleně tyto kompetence rozvíjí jen okolo 70% respondentů sektoru.

**Graf. 12 Které kompetence u svých zaměstnanců cíleně rozvíjíte?**



**Graf. 13 Naplňování požadovaných kompetencí jejich cíleným rozvojem (podíl „důležité kompetence“ / „cíleně rozvíjené kompetence“)**

