

# Průzkum mezi podniky v Moravskoslezském kraji 2006

Dílčí deskriptivní analýza výsledků průzkumu za sektor

**Výroba pryžových a plastových výrobků (subsektore DH)**

KOMPETENCE  
EQUAL

RPICvip  
REGIONÁLNÍ PORADENSKÉ A INFORMAČNÍ CENTRUM

REGIONÁLNÍ  
ZAMĚSTNANECKÁ  
AGENTURA

## **OBSAH**

<b>1. KONCEPT A CÍL ANALÝZY</b>	<b>1</b>
<b>2. ZÁKLADNÍ INFORMACE O RESPONDENTECH</b>	<b>2</b>
<b>3. PŘIJÍMÁNÍ NOVÝCH ZAMĚSTNANCŮ</b>	<b>4</b>
<b>4. HODNOCENÍ PŘIPRAVENOSTI NOVÝCH PRACOVNÍKŮ</b>	<b>5</b>
<b>5. PROBLÉMY S PŘIJÍMÁNÍM ZAMĚSTNANCŮ</b>	<b>6</b>
<b>6. OČEKÁVÁNÍ ZMĚNY POČTU ZAMĚSTNANCŮ</b>	<b>8</b>
<b>7. ŠKOLENÍ ZAMĚSTNANCŮ</b>	<b>9</b>
<b>8. ROZVOJ KOMPETENCÍ ZAMĚSTNANCŮ</b>	<b>11</b>

**Zpracováno v rámci projektu „Equal – Kompetence pro trh práce“**

**Tento projekt je financován Evropským sociálním fondem EU a státním rozpočtem České republiky**



## 1. KONCEPT A CÍL ANALÝZY

Tato sektorová analýza za **sektor Výroba pryžových a plastových výrobků** (sekt DH podle OKEČ) je jednou dílčí analýzou, které byly zpracovány z výsledků Průzkumu mezi podniky v Moravskoslezském kraji 2006 uskutečněném v rámci projektu „Equal-Kompetence pro trh práce“.

Průzkum proběhl v lednu až červnu 2006 mezi celkem 1 346 podniky se sídlem v Moravskoslezském kraji a jeho cílem bylo zjistit stav a záměry podniků v oblasti rozvoje lidských zdrojů. V těchto podnicích bylo zaměstnáno v době provádění průzkumu celkem 148 845 zaměstnanců.

Z důvodu obsáhlosti získaných dat, zabezpečení jejich reprezentativnosti a přehlednosti, byly výstupy průzkumu zpracovány do následujících dílčích analýz:

### SEKTOROVÉ ANALÝZY:

A+B	Zemědělství, myslivost, lesnictví + Rybolov a chov ryb
C	Těžba nerostných surovin
D	Zpracovatelský průmysl
DA	Výroba potravinářských výrobků a nápojů; tabákových výrobků
DB	Výroba textilních a oděvních výrobků
DC	Výroba usní a výrobků z usní
DD	Zpracování dřeva, výroba dřevařských výrobků kromě nábytku
DE	Výroba vlákniny, papíru a výrobků z papíru; Vydavatelství a tisk
DG	Výroba chemických látek, přípravků, léčiv a chemických vláken
<b>DH</b>	<b>Výroba pryžových a plastových výrobků</b>
DI	Výroba ostatních nekovových minerálních výrobků
DJ	Výroba základních kovů, hutních a kovodělných výrobků
DK	Výroba a opravy strojů a zařízení j.n.
DL	Výroba elektrických a optických přístrojů a zařízení
DM	Výroba dopravních prostředků a zařízení
DN	Zpracovatelský průmysl j.n.
E	Výroba a rozvod elektřiny, plynu a vody
C+D+E	Průmysl
F	Stavebnictví
G	Obchod; Opravy motorových vozidel a výrobků pro osobní potřebu a převážně pro domácnost
H	Ubytování a stravování
I	Doprava, skladování a spoje
K	Činnosti v oblasti nemovitostí a pronájmu; podnikatelské činnosti

### TERITORIÁLNÍ ANALÝZY:

okres Bruntál  
okres Frýdek-Místek  
okres Karviná  
okres Nový Jičín  
okres Opava  
okres Ostrava-město

### TÉMATICKÉ ANALÝZY:

Přijímání a hodnocení nových zaměstnanců  
Obtížně hledané profese  
Školení a vzdělávání zaměstnanců  
Rozvoj kompetencí zaměstnanců

Jednotlivé analýzy jsou k dispozici ke stažení na internetových stránkách Portálu zaměstnanosti a adaptability v Moravskoslezském kraji [www.rza.cz](http://www.rza.cz) (přímý odkaz <http://resa.rza.cz> sekce „Analýzy a soubory ke stažení“)

Zpracovatelé průzkumu a analýz děkují všem respondentům průzkumu za poskytnuté údaje a názory.

### Redakční rada analýz:

RPIC-ViP, s.r.o.:	Ing. Marek Gavenda, Mgr. Jan Havlena, Ing. Ondřej Ledvoň, Ing. Petra Adásková
Ekonomická fakulta VŠB-TUO:	Doc. RNDr. Milan Šimek, Ph.D., Doc. Ing. Jaromír Gottvald, CSc.
Vysoká škola podnikání, a.s. / Svět vzdělávání:	RNDr. Vladimír Krajčík, Ph.D.

### Kontakt a další informace:

RPIC-ViP, s.r.o., Výstavní 2224/8, 709 00 Ostrava, [www.rpic-vip.cz](http://www.rpic-vip.cz), [www.rza.cz](http://www.rza.cz), [www.mamenato.cz](http://www.mamenato.cz)  
Ing. Marek Gavenda, tel. 596 611 953, e-mail: [gavenda@rpic-vip.cz](mailto:gavenda@rpic-vip.cz)

## 2. ZÁKLADNÍ INFORMACE O RESPONDENTECH

1) Ze sektoru výroba pryžových a plastových výrobků (subsekt DH dle OKEČ) bylo ve zkoumaném vzorku celkem 46 respondentů, kteří zaměstnávali v době provádění průzkumu 5 021 zaměstnanců.

**Tab. 1 Rozdělení respondentů sektoru zpracovatelský průmysl podle subsekcí**

Subsekt OKEČ	Počet firem	Zaměstnanců
DA Výroba potravinářských výrobků a nápojů; tabákových výrobků	76	4 715
DB Výroba textilních a oděvních výrobků	34	1 909
DC Výroba usní a výrobků z usní	3	80
DD Zpracování dřeva, výroba dřevařských výrobků kromě nábytku	30	1 095
DE Výroba vlákniny, papíru a výrobků z papíru; Vydavatelství a tisk	45	2 170
DG Výroba chemických látek, přípravků, léčiv a chemických vláken	14	2 802
<b>DH Výroba pryžových a plastových výrobků</b>	<b>46</b>	<b>5 021</b>
DI Výroba ostatních nekovových minerálních výrobků	15	952
DJ Výroba základních kovů, hutních a kovodělných výrobků	146	30 652
DK Výroba a opravy strojů a zařízení j.n.	85	12 310
DL Výroba elektrických a optických přístrojů a zařízení	77	3 464
DM Výroba dopravních prostředků a zařízení	17	12 849
DN Zpracovatelský průmysl j.n.	30	1 431
<b>D Zpracovatelský průmysl celkem</b>	<b>618</b>	<b>79 450</b>

2) V sektoru výroba pryžových a plastových výrobků převládaly ve vzorku firmy se sídlem v okrese Nový Jičín, které rovněž zaměstnávaly nejvíce zaměstnanců.

**Tab. 2 Rozdělení respondentů sektoru DH podle okresů**

Okres	Počet firem	Zaměstnanců
Bruntál	5	768
Frýdek-Místek	6	294
Karviná	6	246
Nový Jičín	13	2 055
Opava	7	888
Ostrava-město	9	770
<b>Celkem</b>	<b>46</b>	<b>5 021</b>

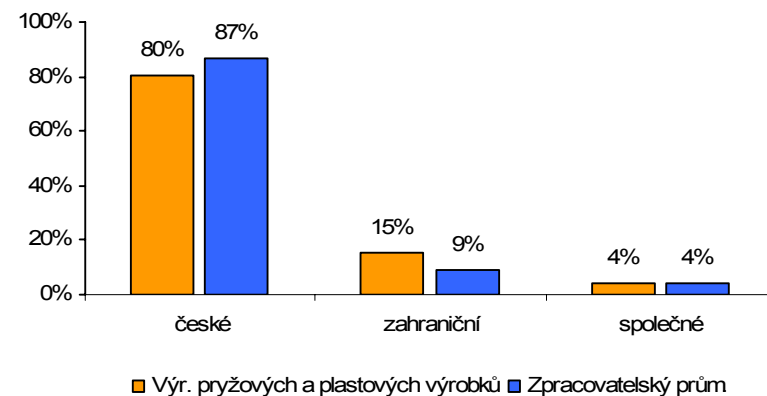
3) Ve vzorku sektoru výroba pryžových a plastových výrobků převládaly zejména malé firmy do 49 zaměstnanců, nicméně záměrem průzkumu bylo zaměřit se na všechny významné zaměstnavatele v kraji, proto nejvíce zaměstnanců v tomto vzorku respondentů zaměstnávaly střední a velké firmy.

**Tab. 3 Rozdělení respondentů sektoru DH podle velikostních skupin**

Velikostní skupina	Počet firem	Zaměstnanců
1-9	0	0
10-49	25	560
50-249	15	1 271
nad 250	6	3 190
<b>Celkem</b>	<b>46</b>	<b>5 021</b>

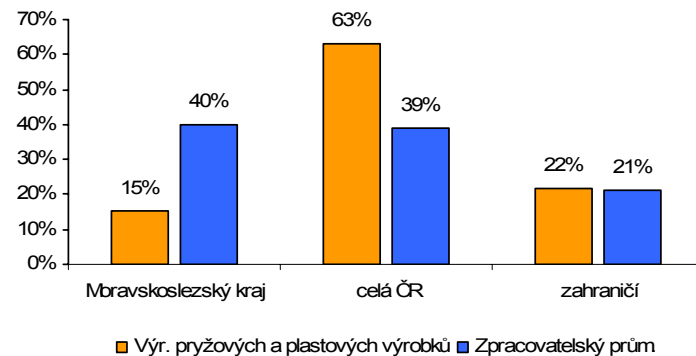
4) Zahraniční kapitál byl ve zkoumaném vzorku firem ze sektoru výroba pryžových a plastových výrobků zastoupen u téměř 20% respondentů ať již úplným vlastnictvím nebo formou společných podniků. Tento podíl je v porovnání se zpracovatelským průmyslem vyšší (13% zastoupení zahraničního kapitálu u zpracovatelského průmyslu).

**Graf. 1 Vlastnická struktura respondentů**

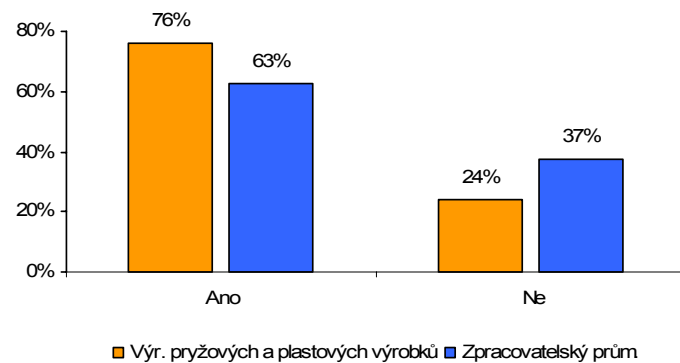


5) Z pohledu lokalizace hlavních zákazníků, téměř 80% respondentů uvedlo, že jejich tržby jsou realizovány především u českých zákazníků, ať již v Moravskoslezském kraji nebo v jiných regionech ČR. Podíl regionálních zákazníků v sektoru výroba pryžových a plastových výrobků je ve srovnání s respondenty z celého zpracovatelského průmyslu výrazně nižší a naopak pětina respondentů realizuje své tržby převážně v zahraničí. Ve srovnání se zpracovatelským průmyslem exportuje své produkty z tohoto sektoru mnohem více respondentů tohoto sektoru (76%).

**Graf. 2** Lokalizace hlavních zákazníků respondentů



**Graf. 3** Export respondentů



### 3. PŘIJÍMÁNÍ NOVÝCH ZAMĚSTNANCŮ

6) Přes 90% respondentů ze sektoru výroba pryžových a plastových výrobků přijalo v posledním roce nové zaměstnance, což je vyšší podíl než u firem ze zpracovatelského průmyslu jako celku (84%). Z firem, které v tomto sektoru přijaly nové zaměstnance, přijalo 44% absolventy, což je méně ve srovnání s dalšími firmami zpracovatelského průmyslu (53%).

**Tab. 4 Přijímání nových zaměstnanců v předešlých 12 měsících**

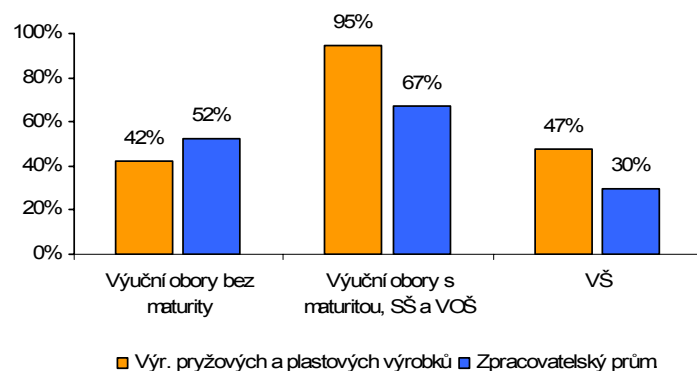
	Výroba pryžových a plastových vyr.		Zpracovatelský průmysl	
	Počet firem	tj.%	Počet firem	tj.%
ano	43	93,5%	520	84,1%
ne	3	6,5%	98	15,9%
<b>Celkem</b>	<b>46</b>	<b>100,0%</b>	<b>618</b>	<b>100,0%</b>

**Tab. 5 Byli někteří z nově přijatých zaměstnanců absolventi?**

	Výroba pryžových a plastových vyr.		Zpracovatelský průmysl	
	Počet firem	tj.%	Počet firem	tj.%
ano	19	44,2%	273	52,5%
ne	24	55,8%	247	47,5%
<b>Celkem</b>	<b>43</b>	<b>100,0%</b>	<b>520</b>	<b>100,0%</b>

7) Firmy, které přijaly v posledních 12 měsících absolventy, přijímaly především absolventy z výučních oborů s maturitou a středoškoláky (95% z těch firem, které přijaly absolventy). Ve srovnání s dalšími firmami ve zpracovatelském průmyslu je zřejmý vyšší podíl přijímaných absolventů s vyšším stupněm ukončeného vzdělání.

**Graf. 4 Jaké typy absolventů respondenti v uplynulých 12 měsících přijali**



8) Z firem, které přijaly v posledních 12 měsících nové pracovníky, přijalo 93% uchazeče registrované na úřadech práce. Podíl těchto firem je vyšší než u celého vzorku respondentů zpracovatelského průmyslu.

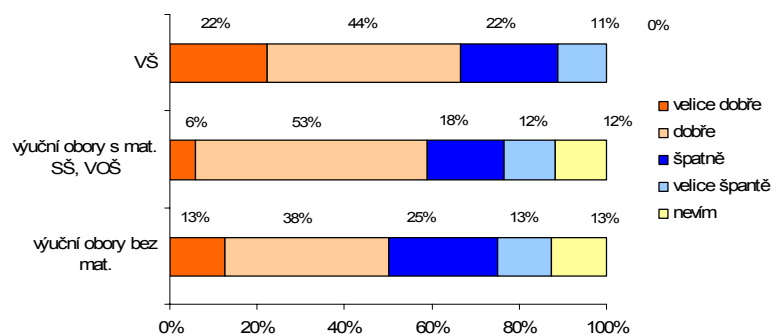
**Tab. 6 Byli někteří z nově přijatých zaměstnanců uchazeči z úřadů práce?**

	Výroba pryžových a plastových vyr.		Zpracovatelský průmysl	
	Počet firem	tj.%	Počet firem	tj.%
ano	40	93,0%	408	78,5%
ne	3	7,0%	112	21,5%
<b>Celkem</b>	<b>43</b>	<b>100,0%</b>	<b>520</b>	<b>100,0%</b>

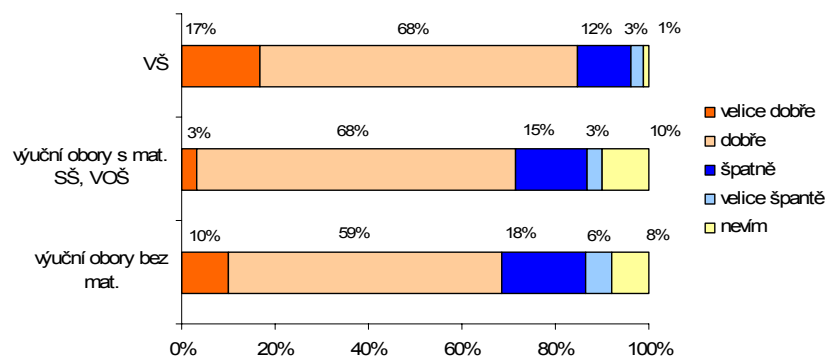
#### 4. HODNOCENÍ PŘIPRAVENOSTI NOVÝCH PRACOVNÍKŮ

9) U respondentů ze sektoru výroba pryžových a plastových výrobků mírně převládá spokojenost s profesní připraveností absolventů. Největší spokojenost je zejména u absolventů vysokých škol. Nicméně spokojenost u všech tří kategorií absolventů je výrazně nižší než u respondentů z celého vzorku zpracovatelského průmyslu.

**Graf. 5a Spokojenost s profesní připraveností absolventů – výroba pryžových a plastových výrobků (DH)**

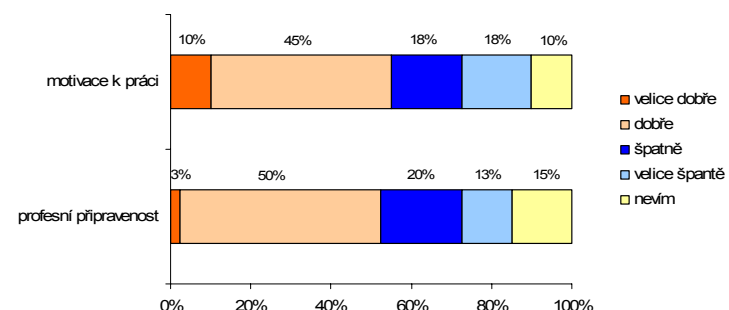


**Graf. 5b Spokojenost s profesní připraveností absolventů – zpracovatelský průmysl (D)**

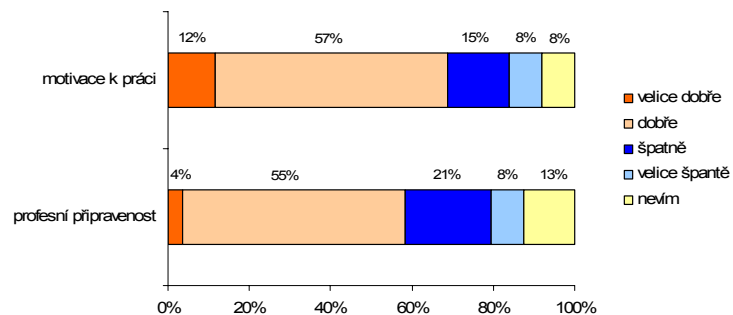


10) Co se týče uchazečů z evidence úřadů práce, je jejich motivace k práci hodnocena podobně jako jejich profesní připravenost. S motivací je spokojeno téměř 55% respondentů sektoru výroba pryžových a plastových výrobků (což je méně než u zpracovatelského průmyslu – 69%) a s profesní připraveností 53% dotazovaných (opět méně než u zpracovatelského průmyslu – 59%). S profesní připraveností není spokojena téměř třetina dotazovaných firem ze sektoru výroba pryžových a plastových výrobků a s motivací 36% respondentů.

**Graf. 6a Spokojenost s profesní připraveností a motivací uchazečů z ÚP - výroba pryžových a plastových výrobků (DH)**



**Graf. 6b Spokojenost s profesní připraveností a motivací uchazečů z ÚP - zpracovatelský průmysl (D)**



## 5. PROBLÉMY S PŘIJÍMÁNÍM ZAMĚSTNANCŮ

11) 57% firem ze sektoru výroba pryžových a plastových výrobků narazilo v posledním roce na problém s hledáním nových zaměstnanců pro svá existující volná pracovní místa. Ve srovnání s respondenty ze zpracovatelského průmyslu je tento problém srovnatelný (56% respondentů ze zpracovatelského průmyslu).

**Tab. 7 Měli jste v posledních 12 měsících problém s hledáním vhodných zaměstnanců?**

	Výroba pryžových a plastových vyr.		Zpracovatelský průmysl	
	Počet firem	tj.%	Počet firem	tj.%
ano	26	57%	345	56%
ne	20	43%	272	44%
<b>Celkem</b>	<b>46</b>	<b>100%</b>	<b>617</b>	<b>100%</b>

12) Respondenti se potýkali s nedostatkem vhodných pracovníků zejména u kvalifikovaných řemesníků a výrobců (KZAM 7) a u obsluhy strojů a zařízení (KZAM 8). V době provádění průzkumu uváděli respondenti aktuální potřebu obsazení 34 volných pracovních míst v kategorii KZAM7 a 156 volných míst v kategorii KZAM8.

**Tab. 8 Problém s hledáním vhodných zaměstnanců podle KZAM**

KZAM	Výroba pryžových a plast. vyr.			Zpracovatelský průmysl		
	Četnost	Podíl % *	Potřeba míst **	Četnost	Podíl % *	Potřeba míst **
1 Zákodníci, vedoucí a řídicí prac.	3	11,5%	13	20	5,8%	23
2 Vědečtí a odborní duševní prac.	6	23,1%	7	80	23,2%	148
3 Techničtí, zdravot., pedagog. prac. a pracovníci v příbuz. oborech	12	46,2%	14	109	31,6%	137
4 Nižší administrat. prac. (úředníci)	4	15,4%	4	18	5,2%	19
5 Provoz. prac. ve službách a obch.	1	3,8%	2	14	4,1%	5
6 Kvalif. děl. v zeměd., les. a příbuz. oborech (kromě obsl. strojů a zaříz.)	0	0,0%	0	0	0,0%	0
7 Řemes. a kvalif. výrobci, zpracovatel., opraváři	19	73,1%	34	345	100,0%	783
8 Obsluha strojů a zařízení	16	61,5%	156	68	19,7%	274
9 Pomocní a nekvalifikovaní prac.	0	0,0%	0	1	0,3%	0
<b>Celkem</b>			<b>230</b>			<b>1 389</b>

\* Podíl = Četnost výskytu problému s hledáním zaměstnanců / Počet respondentů, kteří uvedli, že měli problém s hledáním vhodných zaměstnanců (v %)

\*\* Vzhledem k tomu, že jen určitá část respondentů uváděla aktuální potřebu pracovních míst v době provádění průzkumu, je nutné tuto informaci brát jen jako orientační.

13) V následujících tabulkách jsou uvedeny četnosti odpovědí (tj. kolik respondentů uvedlo, že obtížně hledá příslušnou profesi) a aktuální potřeba míst v době provádění průzkumu u jednotlivých profesí podle 4-místných KZAM v sektoru výroba pryžových a plastových výrobků. Barevně jsou označeny ty profese, jejichž četnost výskytu v odpovědích respondentů nebo aktuální potřeba v průběhu průzkumu přesáhla hodnotu 5.

**Tab. 9 Nejobtížnější hledané pozice v rámci KZAM 1 u respondentů sektoru DH**

KZAM	Četnost	Potřeba míst *
1222 Vedoucí pracovníci výrob.h a provoz. dílčích celků velkých org. podniků apod.	2	3
1314 Vedoucí, ředitelé ve velkoobchodě a maloobchodě	1	10
<b>Celkem</b>	<b>3</b>	<b>13</b>

**Tab. 10 Nejobtížnější hledané pozice v rámci KZAM 2 u respondentů sektoru DH**

KZAM	Četnost	Potřeba míst *
2143 Projektanti elektrotechnických zařízení, elektroinženýři	2	3
2145 Projektanti a konstruktéři strojních zařízení, strojní inženýři	3	4
2411 Odborní pracov. na úseku účet., financí, rozpočtů, daní, apod., hlavní účetní	1	0
<b>Celkem</b>	<b>6</b>	<b>7</b>

**Tab. 11 Nejobtížnější hledané pozice v rámci KZAM 3 u respondentů sektoru DH**

KZAM	Četnost	Potřeba míst *
3112 Stavební technici	1	1
3115 Strojírenští technici	3	2
3116 Chemičtí technici	2	4
3119 Ostatní techničtí pracovníci jinde neuvedení	1	1
3415 Obchodní cestující, profesionální poradci v obchodě, obchodní zástupci	1	1
3421 Obchodní agenti	3	3
3433 Pracovníci v oblasti účetnictví, fakturace, rozpočtnictví, kalkulace	1	2
<b>Celkem</b>	<b>12</b>	<b>14</b>

**Tab. 12 Nejobtížnější hledané pozice v rámci KZAM 4 u respondentů sektoru DH**

KZAM	Četnost	Potřeba míst *
4132 Úředníci ve výrobě	2	1
4133 Logistik, operátor dopravy a přepravy	2	3
<b>Celkem</b>	<b>4</b>	<b>4</b>



**Tab. 13 Nejobtížněji hledané pozice v rámci KZAM 5 u respondentů sektoru DH**

KZAM	Četnost	Potřeba míst *
5211 Prodavači v obchodech	1	2
<b>Celkem</b>	<b>1</b>	<b>2</b>

**Tab. 14 Nejobtížněji hledané pozice v rámci KZAM 7 u respondentů sektoru DH**

KZAM	Četnost	Potřeba míst *
7120 Stavební dělníci hlavní stavební výroby a pracovníci v příbuzných oborech	1	1
7125 Stavební montážníci	1	2
7137 Stavební a provozní elektrikáři	1	0
7222 Nástrojaři, kovodeláři, kovodělníci, zámečníci	7	9
7223 Seřizovači a obsluha obráběcích strojů	7	18
7247 Montéři a opraváři slaboproudých elektrických vedení	1	2
7341 Tiskaři, sazeči (kromě obsluhy tiskárenských strojů - skupina 825)	1	2
<b>Celkem</b>	<b>19</b>	<b>34</b>

**Tab. 15 Nejobtížněji hledané pozice v rámci KZAM 8 u respondentů sektoru DH**

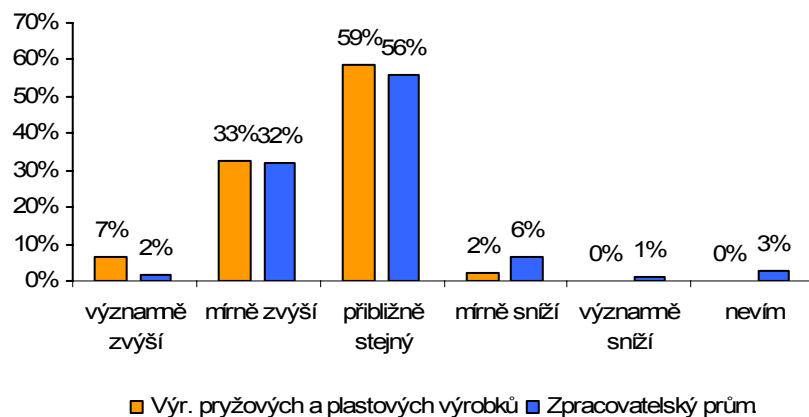
KZAM	Četnost	Potřeba míst *
8143 Obsluha zařízení na výrobu papíru, kartonu a lepenky	1	3
8163 Obsluha zaříz.í při úpravě, čištění a rozv. vody a obsl. zaří. v příbuz. oborech	1	1
8226 Obsluha strojů na výrobu linolea nebo jiných plastových krytin	2	8
8230 Obsluha strojů na výrobu pryžových a plastových výrobků	5	100
8232 Obsluha strojů na výrobu plastových výrobků (vč. laminování plastů)	1	1
8287 Montážní dělníci montující výrobky z kombinovaných materiálů	4	40
8320 Řidiči motorových vozidel	1	2
8334 Obsluha vysokozdvíhových vozíků	1	1
8320 Řidiči motorových vozidel	3	2
<b>Celkem</b>	<b>16</b>	<b>156</b>

\* Vzhledem k tomu, že jen určitá část respondentů uváděla aktuální potřebu pracovních míst v době provádění průzkumu, je nutné tuto informaci brát jen jako orientační.

## 6. OČEKÁVÁNÍ ZMĚNY POČTU ZAMĚSTNANCŮ

14) V sektoru výroba pryžových a plastových výrobků předpokládá většina respondentů (téměř 60%) zachování stejného stavu zaměstnanců v následujícím roce. Zvýšení počtu svých pracovníků v následujících 12-ti měsících očekává 40% respondentů z tohoto sektoru, což je více, než u respondentů z celého zpracovatelského průmyslu (34%). O něco málo nižší než u zpracovatelského průmyslu je také možnost snížení počtu zaměstnanců, které předpokládají pouze 2% respondentů ze sektoru výroba pryžových a plastových výrobků.

**Graf. 7 Očekávání změny počtu zaměstnanců v následujících 12 měsících**



15) Asi 13% respondentů ze sektoru výroba pryžových a plastových výrobků předpokládá, že v blízké budoucnosti bude hledat pro obsazení svých volných pracovních míst cizince. Ve srovnání s firmami z celého zpracovatelského průmyslu jde o srovnatelný počet.

**Tab. 16 Předpokládáte, že byste na nová volná pracovní místa přijali pracovníky ze zahraničí?**

	Výroba pryžových a plastových vyr.		Zpracovatelský průmysl	
	Počet firem	tj.%	Počet firem	tj.%
ano	6	13%	81	13%
ne	40	87%	537	87%
<b>Celkem</b>	<b>46</b>	<b>100%</b>	<b>618</b>	<b>100%</b>

16) O něco více než pětina respondentů ze sektoru výroba pryžových a plastových výrobků v posledních dvou letech musela řešit problém odchodu vysoce kvalifikovaných pracovníků mimo firmu. Tento problém je srovnatelný s respondenty z celého sektoru zpracovatelský průmysl (23%).

**Tab. 17 Opustil Váš podnik v posledních 2 letech nějaký vysoce kvalifikovaný pracovník?**

	Výroba pryžových a plastových vyr.		Zpracovatelský průmysl	
	Počet firem	tj.%	Počet firem	tj.%
ano	10	21,7%	145	23,4%
ne	35	76,1%	462	74,8%
nevím	1	2,2%	11	1,8%
<b>Celkem</b>	<b>46</b>	<b>100,0%</b>	<b>618</b>	<b>100,0%</b>

## 7. ŠKOLENÍ ZAMĚSTNANCŮ

17) Téměř 80% respondentů ze sektoru výroba pryžových a plastových výrobků v uplynulých 12 měsících pořádalo pro své zaměstnance kurzy nebo školení, což je výrazně více než u respondentů z celého zpracovatelského průmyslu (68%). Školení a kurzů se zúčastnila zhruba polovina zaměstnanců respondentů sektoru výroba pryžových a plastových výrobků, což je nižší podíl než u respondentů z celého zpracovatelského průmyslu, kde se školení zúčastnilo více než 60% zaměstnanců.

**Tab. 18 Realizovali jste v posledním roce školení pro vlastní zaměstnance?**

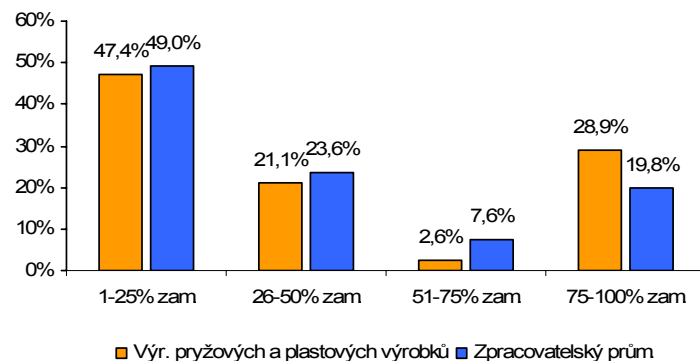
	Výroba pryžových a plastových vyr.		Zpracovatelský průmysl	
	Počet firem	tj.%	Počet firem	tj.%
ano	39	84,8%	422	68,3%
ne	7	15,2%	196	31,7%
<b>Celkem</b>	<b>46</b>	<b>100,0%</b>	<b>618</b>	<b>100,0%</b>

**Tab. 19 Počty pracovníků, kteří se školení zúčastnili**

	Výroba pryžových a plastových vyr.		Zpracovatelský průmysl	
	Zaměstnanců	tj.%	Zaměstnanců	tj.%
<b>Celkem</b>	<b>2 394</b>	<b>47,7%</b>	<b>48 202</b>	<b>60,7%</b>

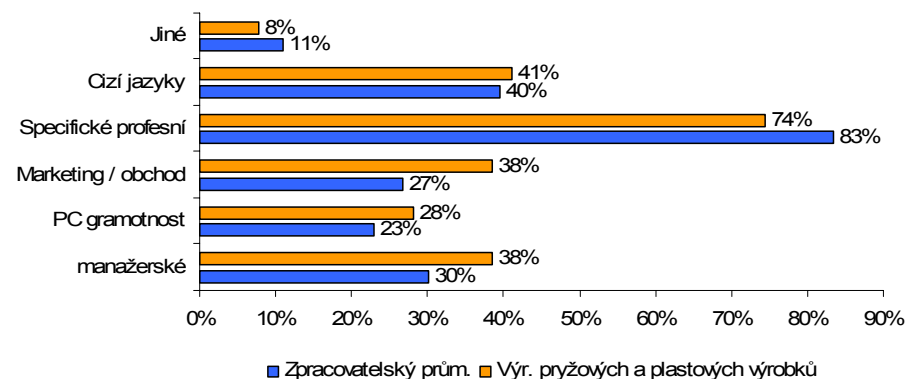
18) U téměř 50% respondentů ze sektoru výroba pryžových a plastových výrobků prošlo v uplynulém roce školeními a kurzy méně 25% zaměstnanců firmy. Na druhou stranu je významným faktem, že více než 3/4 svých zaměstnanců proškolilo téměř 30% respondentů tohoto sektoru.

**Graf. 8 Kolik zaměstnanců respondentů prošlo v uplynulých 12 měsících školením?**



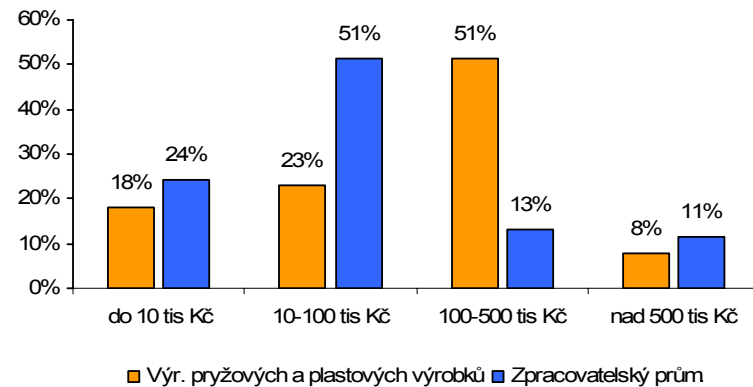
19) Nejvíce využívané byly mezi respondenty kurzy a školení na zvýšení specifických profesních dovedností a výuka cizích jazyků. Výrazně větší podíl než u respondentů ze zpracovatelského průmyslu pořádali zaměstnavatelé z tohoto sektoru školení v marketingu a obchodě a v manažerských dovednostech.

**Graf. 9 Jakých typů školení se pracovníci subjektů zúčastnili**



20) Respondenti ze sektoru výroba pryžových a plastových výrobků vynakládali na školení zaměstnanců finanční prostředky zejména v rozmezí do 100-500 tis Kč/rok. Ve srovnání s respondenty z celého zpracovatelského průmyslu je to výrazně větší objem prostředků věnovaných na školení.

**Graf. 10 Rozmezí zdrojů vynaložených na školení zaměstnanců za rok**



21) Na školení nebo rozvoj lidských zdrojů nevyužil finanční zdroje ze strukturálních fondů EU zatím žádný respondent z tohoto sektoru. V budoucnu má zájem o využití těchto dotací přes 30% respondentů.

**Tab. 20 Využíváte dotace EU v oblasti rozvoje lidských zdrojů?**

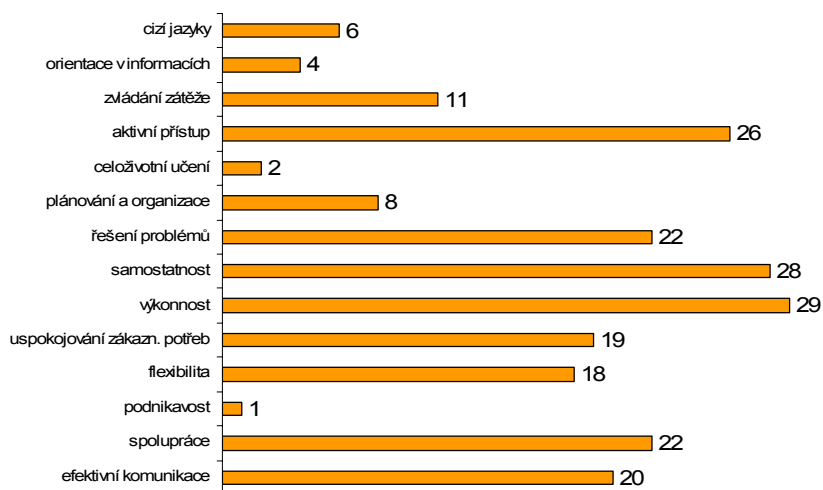
	Výroba pryžových a plastových vyr.		Zpracovatelský průmysl	
	Počet firem	tj.%	Počet firem	tj.%
ano	0	0,0%	42	6,8%
ne a neuvažujeme o využití	32	69,6%	393	63,6%
zatím ne, ale uvažujeme o využití	14	30,4%	179	29,0%
bez odpovědi	0	0,0%	4	0,6%
<b>Celkem</b>	<b>46</b>	<b>100,0%</b>	<b>618</b>	<b>100,0%</b>

## 8. ROZVOJ KOMPETENCÍ ZAMĚSTNANCŮ

22) Nejžádanějšími kompetencemi, které u svých zaměstnanců vyžadují respondenti ze sektoru výroba pryžových a plastových výrobků, jsou kompetence k:

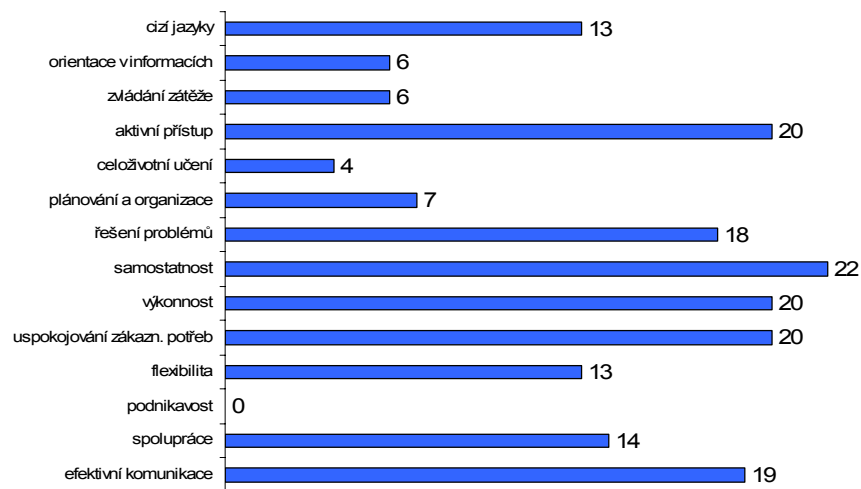
- výkonnosti
- samostatnosti
- aktivnímu přístupu
- spolupráci a
- řešení problémů

**Graf. 11** Které kompetence u svých zaměstnanců považujete za důležité?



23) Tyto nejvíce požadované kompetence podle svého vyjádření respondenti ze sektoru výroba pryžových a plastových výrobků však cíleně rozvíjí jen asi v 60-80% případů.

**Graf. 12** Které kompetence u svých zaměstnanců cíleně rozvíjíte?



**Graf. 13** Naplňování požadovaných kompetencí jejich cíleným rozvojem (podíl „důležité kompetence“ / „cíleně rozvíjené kompetence“)

