

Průzkum mezi podniky v Moravskoslezském kraji 2006

Dílčí deskriptivní analýza výsledků průzkumu za sektor

Výroba dopravních prostředků a zařízení (subsektore DM)

**KOMPETENCE
EQUAL**

RPICvip
REGIONÁLNÍ PORADENSKÉ A INFORMAČNÍ CENTRUM

 **REGIONÁLNÍ
ZAMĚSTNANECKÁ
AGENTURA**

OBSAH

1. KONCEPT A CÍL ANALÝZY	1
2. ZÁKLADNÍ INFORMACE O RESPONDENTECH	2
3. PŘIJÍMÁNÍ NOVÝCH ZAMĚSTNANCŮ	4
4. HODNOCENÍ PŘIPRAVENOSTI NOVÝCH PRACOVNÍKŮ	5
5. PROBLÉMY S PŘIJÍMÁNÍM ZAMĚSTNANCŮ	6
6. OČEKÁVÁNÍ ZMĚNY POČTU ZAMĚSTNANCŮ	8
7. ŠKOLENÍ ZAMĚSTNANCŮ	9
8. ROZVOJ KOMPETENCÍ ZAMĚSTNANCŮ	11

Zpracováno v rámci projektu „Equal – Kompetence pro trh práce“

Tento projekt je financován Evropským sociálním fondem EU a státním rozpočtem České republiky



1. KONCEPT A CÍL ANALÝZY

Tato sektorová analýza za **sektor Výroba dopravních prostředků a zařízení** (sekce DM podle OKEČ) je jednou dílčí analýzou, které byly zpracovány z výsledků Průzkumu mezi podniky v Moravskoslezském kraji 2006 uskutečněném v rámci projektu „Equal-Kompetence pro trh práce“.

Průzkum proběhl v lednu až červnu 2006 mezi celkem 1 346 podniky se sídlem v Moravskoslezském kraji a jeho cílem bylo zjistit stav a záměry podniků v oblasti rozvoje lidských zdrojů. V těchto podnicích bylo zaměstnáno v době provádění průzkumu celkem 148 845 zaměstnanců.

Z důvodu obsáhlosti získaných dat, zabezpečení jejich reprezentativnosti a přehlednosti, byly výstupy průzkumu zpracovány do následujících dílčích analýz:

SEKTOROVÉ ANALÝZY:

A+B	Zemědělství, myslivost, lesnictví + Rybolov a chov ryb
C	Těžba nerostných surovin
D	Zpracovatelský průmysl
DA	Výroba potravinářských výrobků a nápojů; tabákových výrobků
DB	Výroba textilních a oděvních výrobků
DC	Výroba usní a výrobků z usní
DD	Zpracování dřeva, výroba dřevařských výrobků kromě nábytku
DE	Výroba vlákniny, papíru a výrobků z papíru; Vydavatelství a tisk
DG	Výroba chemických látek, přípravků, léčiv a chemických vláken
DH	Výroba pryžových a plastových výrobků
DI	Výroba ostatních nekovových minerálních výrobků
DJ	Výroba základních kovů, hutních a kovodělných výrobků
DK	Výroba a opravy strojů a zařízení j.n.
DL	Výroba elektrických a optických přístrojů a zařízení
DM	Výroba dopravních prostředků a zařízení
DN	Zpracovatelský průmysl j.n.
E	Výroba a rozvod elektřiny, plynu a vody
C+D+E	Průmysl
F	Stavebnictví
G	Obchod; Opravy motorových vozidel a výrobků pro osobní potřebu a převážně pro domácnost
H	Ubytování a stravování
I	Doprava, skladování a spoje
K	Činnosti v oblasti nemovitostí a pronájmu; podnikatelské činnosti

TERITORIÁLNÍ ANALÝZY:

okres Bruntál
okres Frýdek-Místek
okres Karviná
okres Nový Jičín
okres Opava
okres Ostrava-město

TÉMATICKÉ ANALÝZY:

Přijímání a hodnocení nových zaměstnanců
Obtížně hledané profese
Školení a vzdělávání zaměstnanců
Rozvoj kompetencí zaměstnanců

Jednotlivé analýzy jsou k dispozici ke stažení na internetových stránkách Portálu zaměstnanosti a adaptability v Moravskoslezském kraji www.rza.cz (přímý odkaz <http://resa.rza.cz> sekce „Analýzy a soubory ke stažení“)

Zpracovatelé průzkumu a analýz děkují všem respondentům průzkumu za poskytnuté údaje a názory.

Redakční rada analýz:

RPIC-ViP, s.r.o.:	Ing. Marek Gavenda, Mgr. Jan Havlena, Ing. Ondřej Ledvoň, Ing. Petra Adásková
Ekonomická fakulta VŠB-TUO:	Doc. RNDr. Milan Šimek, Ph.D., Doc. Ing. Jaromír Gottvald, CSc.
Vysoká škola podnikání, a.s. / Svět vzdělávání:	RNDr. Vladimír Krajčík, Ph.D.

Kontakt a další informace:

RPIC-ViP, s.r.o., Výstavní 2224/8, 709 00 Ostrava, www.rpic-vip.cz, www.rza.cz, www.mamenato.cz
Ing. Marek Gavenda, tel. 596 611 953, e-mail: gavenda@rpic-vip.cz

2. ZÁKLADNÍ INFORMACE O RESPONDENTECH

1) Ze sektoru výroba dopravních prostředků a zařízení (subsekt DM dle OKEČ) bylo ve zkoumaném vzorku celkem 17 respondentů, kteří zaměstnávali v době provádění průzkumu 12 849 zaměstnanců. Vzhledem k tomu, že v tomto vzorku je zastoupeno **málo respondentů z tohoto sektoru** (17), je nutno nahlížet na některé výstupy s uvědoměním si tohoto faktu. Nicméně jsme se rozhodli tuto analýzu provést, jednak z důvodu zachování řady sektorových analýz a také z toho důvodu, že firmy v tomto sektoru jsou **většinou větší podniky**, které zaměstnávají **významný počet pracovníků** a celý sektor hraje **významnou úlohu v regionální ekonomice**.

Tab. 1 Rozdělení respondentů sektoru zpracovatelský průmysl podle subsekcí

Subsekt OKEČ	Počet firem	Zaměstnanců
DA Výroba potravinářských výrobků a nápojů; tabákových výrobků	76	4 715
DB Výroba textilních a oděvních výrobků	34	1 909
DC Výroba usní a výrobků z usní	3	80
DD Zpracování dřeva, výroba dřevařských výrobků kromě nábytku	30	1 095
DE Výroba vlákniny, papíru a výrobků z papíru; Vydavatelství a tisk	45	2 170
DG Výroba chemických látek, přípravků, léčiv a chemických vláken	14	2 802
DH Výroba pryžových a plastových výrobků	46	5 021
DI Výroba ostatních nekovových minerálních výrobků	15	952
DJ Výroba základních kovů, hutních a kovodělných výrobků	146	30 652
DK Výroba a opravy strojů a zařízení j.n.	85	12 310
DL Výroba elektrických a optických přístrojů a zařízení	77	3 464
DM Výroba dopravních prostředků a zařízení	17	12 849
DN Zpracovatelský průmysl j.n.	30	1 431
D Zpracovatelský průmysl celkem	618	79 450

2) V sektoru výroba dopravních prostředků a zařízení převládaly ve vzorku firmy se sídlem v okrese Nový Jičín, které rovněž zaměstnávaly nejvíce zaměstnanců.

Tab. 2 Rozdělení respondentů sektoru DM podle okresů

Okres	Počet firem	Zaměstnanců
Bruntál	1	520
Frýdek-Místek	0	0
Karviná	1	947
Nový Jičín	8	8 703
Opava	4	1 476
Ostrava-město	3	1 203
Celkem	17	12 849

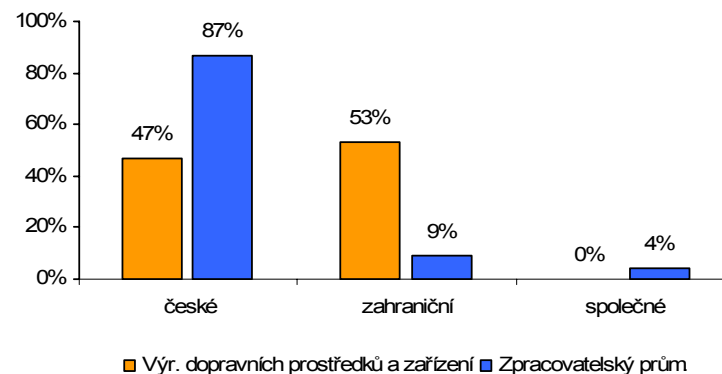
3) Ve vzorku sektoru výroba dopravních prostředků a zařízení převládaly zejména velké firmy nad 250 zaměstnanců, které také zaměstnávaly většinu pracovníků.

Tab. 3 Rozdělení respondentů sektoru DM podle velikostních skupin

Velikostní skupina	Počet firem	Zaměstnanců
1-9	0	0
10-49	5	154
50-249	1	95
nad 250	11	12 600
Celkem	17	12 849

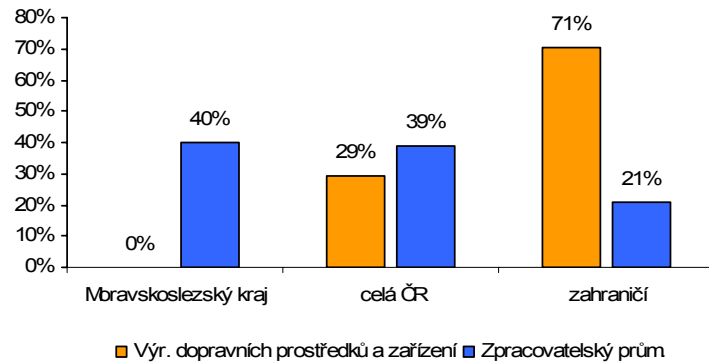
4) Zahraniční kapitál byl ve zkoumaném vzorku firem ze sektoru výroba dopravních prostředků a zařízení zastoupen dominantně (u 53% respondentů). Tento podíl je v porovnání se zpracovatelským průmyslem výrazně vyšší (13% zastoupení zahraničního kapitálu u zpracovatelského průmyslu).

Graf. 1 Vlastnická struktura respondentů

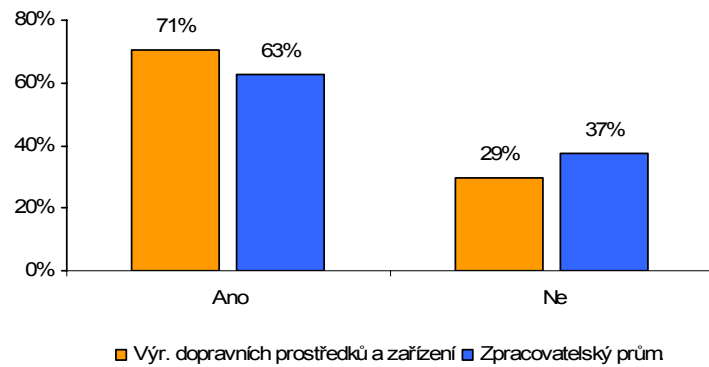


5) Z pohledu lokalizace hlavních zákazníků, 96% respondentů uvedlo, že jejich tržby jsou realizovány především u zahraničních zákazníků, čím se významně liší od ostatních respondentů ve zpracovatelském průmyslu. Většina respondentů své produkty exportuje.

Graf. 2 Lokalizace hlavních zákazníků respondentů



Graf. 3 Export respondentů



3. PŘIJÍMÁNÍ NOVÝCH ZAMĚSTNANCŮ

6) Všichni respondenti ze sektoru výroba dopravních prostředků a zařízení přijalo v posledním roce nové zaměstnance. Přes 80% firem, které v tomto sektoru přijaly nové zaměstnance, přijalo absolventy, což je výrazně více ve srovnání s dalšími firmami zpracovatelského průmyslu (53%).

Tab. 4 Přijímání nových zaměstnanců v předešlých 12 měsících

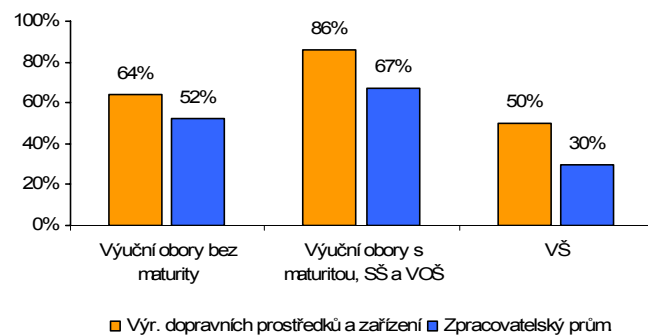
	Výroba dopravních prostředků a zařízení		Zpracovatelský průmysl	
	Počet firem	tj.%	Počet firem	tj.%
ano	17	100,0%	520	84,1%
ne	0	0,0%	98	15,9%
Celkem	17	100,0%	618	100,0%

Tab. 5 Byli někteří z nově přijatých zaměstnanců absolventi?

	Výroba dopravních prostředků a zařízení		Zpracovatelský průmysl	
	Počet firem	tj.%	Počet firem	tj.%
ano	14	82,4%	273	52,5%
ne	3	17,6%	247	47,5%
Celkem	17	100,0%	520	100,0%

7) Firmy, které přijaly v posledních 12 měsících absolventy, přijímaly především absolventy z výučních oborů s maturitou a středoškoláky. Ve srovnání s dalšími firmami ve zpracovatelském průmyslu je zřejmý mnohem vyšší podíl přijímaných absolventů s vyšším stupněm ukončeného vzdělání.

Graf. 4 Jaké typy absolventů respondenti v uplynulých 12 měsících přijali



8) Z firem, které přijaly v posledních 12 měsících nové pracovníky, přijalo 88% uchazeče registrované na úřadech práce. Podíl těchto firem je vyšší ve srovnání s celým vzorkem respondentů zpracovatelského průmyslu.

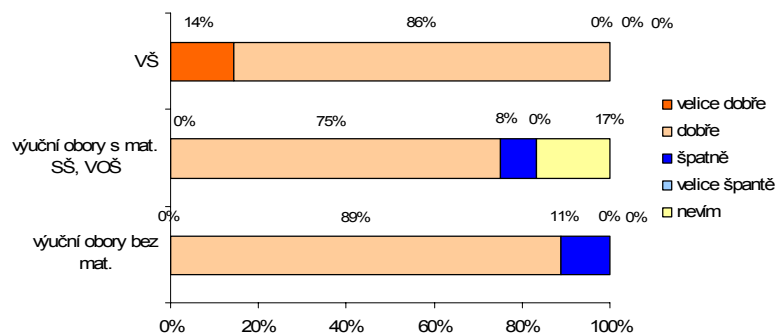
Tab. 6 Byli někteří z nově přijatých zaměstnanců uchazeči z úřadů práce?

	Výroba dopravních prostředků a zařízení		Zpracovatelský průmysl	
	Počet firem	tj.%	Počet firem	tj.%
ano	15	88,2%	408	78,5%
ne	2	11,8%	112	21,5%
Celkem	17	100,0%	520	100,0%

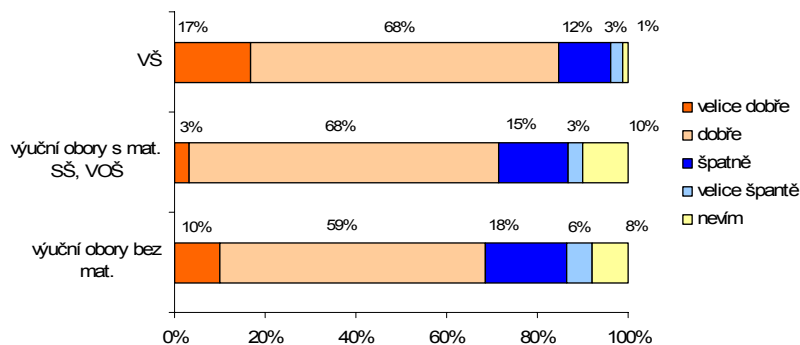
4. HODNOCENÍ PŘIPRAVENOSTI NOVÝCH PRACOVNÍKŮ

9) U respondentů ze sektoru výroba dopravních prostředků a zařízení převládá spokojenost s profesní připraveností absolventů. Největší spokojenost je zejména u absolventů vysokých škol, nicméně tato hodnota je zkrácena poměrně nízkým počtem respondentů, kteří se k tomuto typu absolventů vyjadřovali. U všech tří hodnocených kategorií absolventů jsou poměry spokojenosti a nespokojenosti vyšší než u hodnocení respondentů z celého vzorku zpracovatelského průmyslu.

Graf. 5a Spokojenost s profesní připraveností absolventů – výroba dopravních prostředků a zařízení (DM)

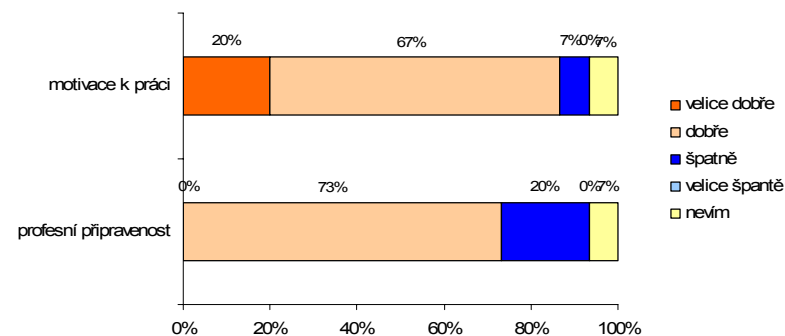


Graf. 5b Spokojenost s profesní připraveností absolventů – zpracovatelský průmysl (D)

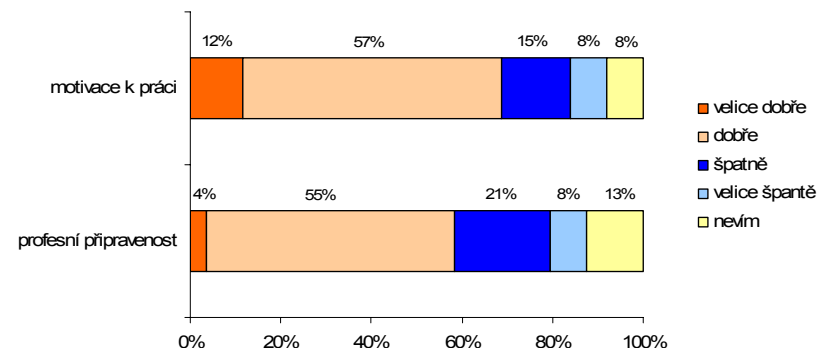


10) Co se týče uchazečů z evidence úřadů práce, je lépe hodnocena jejich motivace k práci než jejich profesní připravenost. S motivací je spokojeno téměř 87% respondentů sektoru výroba dopravních prostředků a zařízení (což je více než u zpracovatelského průmyslu – 69%) a s profesní připraveností 73% dotazovaných (opět více než u zpracovatelského průmyslu – 59%). S profesní připraveností není spokojeno 20% dotazovaných firem ze sektoru výroba dopravních prostředků a zařízení.

Graf. 6a Spokojenost s profesní připraveností a motivací uchazečů z ÚP - výroba dopravních prostředků a zařízení (DM)



Graf. 6b Spokojenost s profesní připraveností a motivací uchazečů z ÚP - zpracovatelský průmysl (D)



5. PROBLÉMY S PŘIJÍMÁNÍM ZAMĚSTNANCŮ

11) Přes 80% firem ze sektoru výroba dopravních prostředků a zařízení narazilo v posledním roce na problém s hledáním nových zaměstnanců pro svá existující volná pracovní místa. Ve srovnání s respondenty ze zpracovatelského průmyslu je tento problém významně vyšší (56% respondentů ze zpracovatelského průmyslu).

Tab. 7 Měli jste v posledních 12 měsících problém s hledáním vhodných zaměstnanců?

	Výroba dopravních prostředků a zařízení		Zpracovatelský průmysl	
	Počet firem	tj. %	Počet firem	tj. %
ano	14	82%	345	56%
ne	3	18%	272	44%
Celkem	17	100%	617	100%

12) Respondenti se potýkali s nedostatkem vhodných pracovníků zejména u kvalifikovaných řemesníků a výrobců (KZAM 7). V době provádění průzkumu uváděli respondenti aktuální potřebu obsazení 33 volných pracovních míst v této kategorii zaměstnanců. Za touto kategorií byly nejvíce nedostatkové profese u technických pracovníků (KZAM 3) a vědeckých a odborných duševních pracovníků (KZAM 2).

Tab. 8 Problém s hledáním vhodných zaměstnanců podle KZAM

KZAM	Výroba dopravních prostředků a zařízení			Zpracovatelský průmysl		
	Četnost	Podíl % *	Potřeba míst **	Četnost	Podíl % *	Potřeba míst **
1 Zákodníci, vedoucí a řídicí prac.	0	0,0%	0	20	5,8%	23
2 Vědečtí a odborní duševní prac.	12	85,7%	44	80	23,2%	148
3 Techničtí, zdravot., pedagog. prac. a pracovníci v příbuz. oborech	14	100,0%	28	109	31,6%	137
4 Nižší administrat. prac. (úředníci)	2	14,3%	7	18	5,2%	19
5 Provoz. prac. ve službách a obch.	1	7,1%	0	14	4,1%	5
6 Kvalif. děl. v zeměd., les. a příbuz. oborech (kromě obsl. strojů a zařiz.)	0	0,0%	0	0	0,0%	0
7 Řemes. a kvalif. výrobci, zpracovatel., opraváři (kromě obsl. strojů a zařiz.)	16	114,3%	33	345	100,0%	783
8 Obsluha strojů a zařízení	1	7,1%	10	68	19,7%	274
9 Pomocní a nekvalifikovaní prac.	0	0,0%	0	1	0,3%	0
Celkem			122			1 389

* **Podíl = Četnost výskytu problému s hledáním zaměstnanců / Počet respondentů, kteří uvedli, že měli problém s hledáním vhodných zaměstnanců (v %)**

** **Vzhledem k tomu, že jen určitá část respondentů uváděla aktuální potřebu pracovních míst v době provádění průzkumu, je nutné tuto informaci brát jen jako orientační.**

13) V následujících tabulkách jsou uvedeny četnosti odpovědí (tj. kolik respondentů uvedlo, že obtížně hledá příslušnou profesi) a aktuální potřeba míst v době provádění průzkumu u jednotlivých profesí podle 4-místných KZAM v sektoru výroba dopravních prostředků a zařízení. Barevně jsou označeny ty profese, jejichž četnost výskytu v odpovědích respondentů nebo aktuální potřeba v průběhu průzkumu přesáhla hodnotu 5.

Tab. 9 Nejobtížněji hledané pozice v rámci KZAM 2 u respondentů sektoru DM

KZAM	Četnost	Potřeba míst *
2132 Programátoři	2	3
2143 Projektanti elektrotechnických zařízení, elektroinženýři	2	9
2145 Projektanti a konstruktéři strojních zařízení, strojní inženýři	7	32
2411 Odbor. pracovníci na úseku účet., financí, rozpočtů, daní, apod., hlavní účetní	1	0
Celkem	12	44

Tab. 10 Nejobtížněji hledané pozice v rámci KZAM 3 u respondentů sektoru DM

KZAM	Četnost	Potřeba míst *
3115 Strojrenšití technici	1	0
3119 Ostatní techničtí pracovníci jinde neuvedení	2	6
3152 Bezpečnostní technici a technici pro kontrolu zdravotní nezávadnosti a jakosti	2	4
3224 Optici a optometrické	1	2
3415 Obchodní cestující, profesionální poradci v obchodě, obchodní zástupci	1	1
3416 Nákupčí	3	6
3421 Obchodní agenti	2	4
3433 Pracovníci v oblasti účetnictví, fakturace, rozpočetnictví, kalkulace	1	2
3439 Ostatní odborní administrativní pracovníci jinde neuvedení	1	3
Celkem	14	28

Tab. 11 Nejobtížněji hledané pozice v rámci KZAM 4 u respondentů sektoru DM

KZAM	Četnost	Potřeba míst *
4132 Úředníci ve výrobě	1	3
4133 Logistik, operátor dopravy a přepravy	1	4
Celkem	2	7

Tab. 12 Nejobtížněji hledané pozice v rámci KZAM 5 u respondentů sektoru DM

KZAM	Četnost	Potřeba míst *
5211 Prodavači v obchodech	1	0
Celkem	1	0

Tab. 13 Nejobtížněji hledané pozice v rámci KZAM 7 u respondentů sektoru DM

KZAM	Četnost	Potřeba míst *
7120 Stavební dělníci hlavní stavební výroby a pracovníci v příbuzných oborech	1	0
7137 Stavební a provozní elektrikáři	1	3
7142 Lakýrníci a pracovníci v příbuzných oborech	1	4
7212 Svářeči, řezači plamenem a páječi	3	6
7213 Výrobci a opraváři výrobků a dílů z plechů	1	1
7221 Kováři, obsluha kováčích lisů, obsluha bucharů	1	2
7222 Nástrojaři, kovodeláři, kovodělníci, zámečníci	1	1
7223 Seřizovači a obsluha obráběcích strojů	5	15
7241 Elektromechanici, opraváři a seřizovači různých typů elektric. zařiz., přístrojů	1	1
7420 Zpracovatelé dřeva, truhláři a dělníci v příbuzných oborech	1	0
Celkem	16	33

Tab. 14 Nejobtížněji hledané pozice v rámci KZAM 8 u respondentů sektoru DM

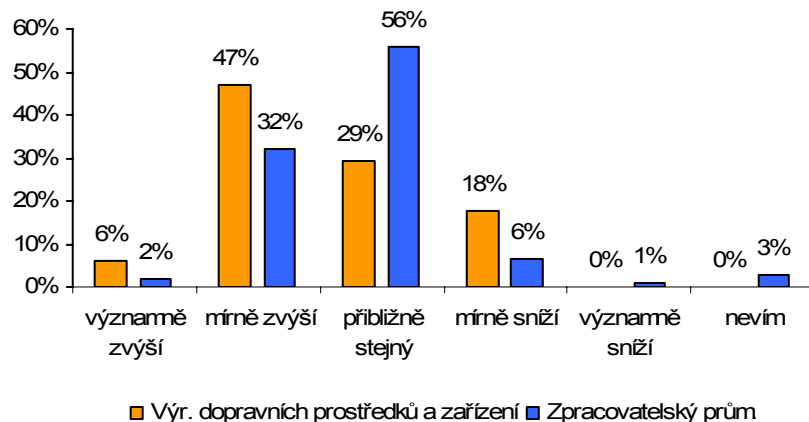
KZAM	Četnost	Potřeba míst *
8334 Obsluha vysokozdvizných vozíků	1	10
Celkem	1	10

* Vzhledem k tomu, že jen určitá část respondentů uváděla aktuální potřebu pracovních míst v době provádění průzkumu, je nutné tuto informaci brát jen jako orientační.

6. OČEKÁVÁNÍ ZMĚNY POČTU ZAMĚSTNANCŮ

14) V sektoru výroba dopravních prostředků a zařízení předpokládá většina respondentů – 53% zvýšení stejného stavu zaměstnanců v následujícím roce. Snížení počtu zaměstnanců očekává 18% respondentů ze sektoru výroba dopravních prostředků a zařízení.

Graf. 7 Očekávání změny počtu zaměstnanců v následujících 12 měsících



15) Téměř čtvrtina respondentů ze sektoru výroba dopravních prostředků a zařízení předpokládá, že v blízké budoucnosti bude hledat pro obsazení svých volných pracovních míst cizince. Ve srovnání s firmami z celého zpracovatelského průmyslu jde o výrazně vyšší počet. Odrazí se zde dlouhodobý problém v hledání zaměstnanců a také optimismus v očekávání vývoje sektoru v příštích letech.

Tab. 15 Přepokládáte, že byste na nová volná pracovní místa přijali pracovníky ze zahraničí?

	Výroba dopravních prostředků a zařízení		Zpracovatelský průmysl	
	Počet firem	tj. %	Počet firem	tj. %
ano	4	24%	81	13%
ne	13	76%	537	87%
Celkem	17	100%	618	100%

16) Velký počet respondentů ze sektoru výroba dopravních prostředků a zařízení – 70% - musel v posledních dvou letech řešit problém odchodu vysoce kvalifikovaných pracovníků mimo firmu. Tento problém je o více než trojnásobný ve srovnání s respondenty z celého sektoru zpracovatelský průmysl (23%). Většinu je to způsobeno velkou konkurencí zaměstnavatelů v oboru.

Tab. 16 Opustil Váš podnik v posledních 2 letech nějaký vysoce kvalifikovaný pracovník?

	Výroba dopravních prostředků a zařízení		Zpracovatelský průmysl	
	Počet firem	tj. %	Počet firem	tj. %
ano	12	70,6%	145	23,4%
ne	5	29,4%	462	74,8%
nevím	0	0,0%	11	1,8%
Celkem	17	100,0%	618	100,0%

7. ŠKOLENÍ ZAMĚSTNANCŮ

17) Všichni respondenti ze sektoru výroba dopravních prostředků a zařízení v uplynulých 12 měsících pořádalo pro své zaměstnance kurzy nebo školení, což je významně více než u respondentů z celého zpracovatelského průmyslu (68%). Školení a kurzů se zúčastnila zhruba 80% zaměstnanců respondentů sektoru výroba dopravních prostředků a zařízení, což je výrazně vyšší podíl než u respondentů z celého zpracovatelského průmyslu, kde se školení zúčastnilo více než 60% zaměstnanců.

Tab. 17 Realizovali jste v posledním roce školení pro vlastní zaměstnance?

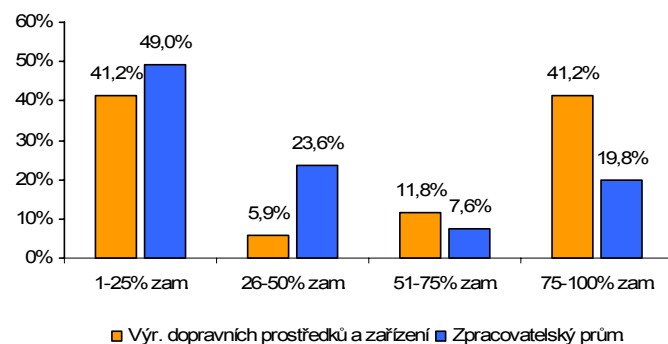
	Výroba dopravních prostředků a zařízení		Zpracovatelský průmysl	
	Počet firem	tj. %	Počet firem	tj. %
ano	17	100,0%	422	68,3%
ne	0	0,0%	196	31,7%
Celkem	17	100,0%	618	100,0%

Tab. 18 Počty pracovníků, kteří se školení zúčastnili

	Výroba dopravních prostředků a zařízení		Zpracovatelský průmysl	
	Zaměstnanců	tj. %	Zaměstnanců	tj. %
Celkem	10 330	80,4%	48 202	60,7%

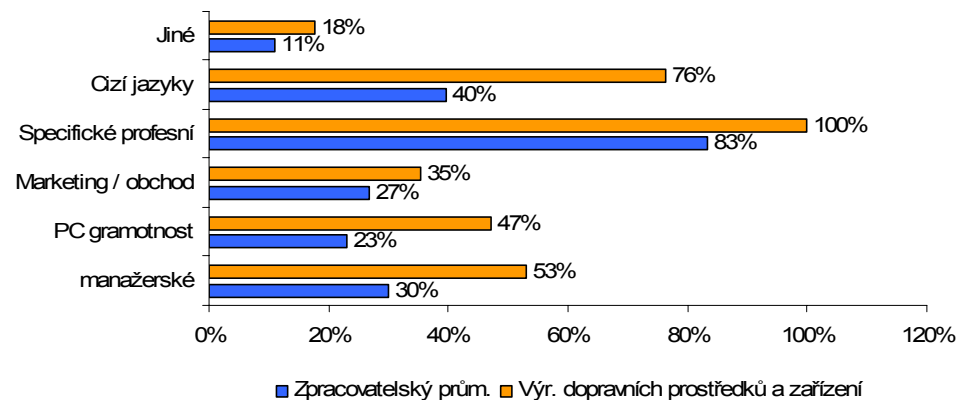
18) Shodně po 40% respondentů ze sektoru výroba dopravních prostředků a zařízení prošlo v uplynulém roce školeními a kurzy méně 25% zaměstnanců firmy nebo více než 3/4 zaměstnanců.

Graf. 8 Kolik zaměstnanců respondentů prošlo v uplynulých 12 měsících školením?



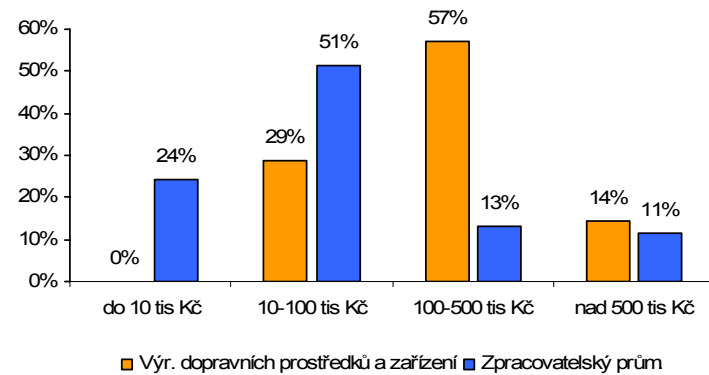
19) Nejvíce využívané byly mezi respondenty kurzy a školení na zvýšení specifických profesních dovedností a dále jazykové kurzy. Respondenti měli výrazně vyšší zastoupení ve všech typech školení než u respondentů ze zpracovatelského průmyslu.

Graf. 9 Jakých typů školení se pracovníci subjektů zúčastnili



20) Respondenti ze sektoru výroba dopravních prostředků a zařízení vynakládali na školení zaměstnanců finanční prostředky zejména v rozmezí do 100-500 tis Kč/rok. Ve srovnání s respondenty z celého zpracovatelského průmyslu využily firmy z tohoto sektoru podstatně větší finanční prostředky.

Graf. 10 Rozmezí zdrojů vynaložených na školení zaměstnanců za rok



21) Na školení nebo rozvoj lidských zdrojů využila finanční zdroje ze strukturálních fondů EU téměř čtvrtina respondentů, což je 4x více než u respondentů ze zpracovatelského průmyslu. V budoucnu má zájem o využití těchto dotací přes 35% respondentů.

Tab. 19 Využíváte dotace EU v oblasti rozvoje lidských zdrojů?

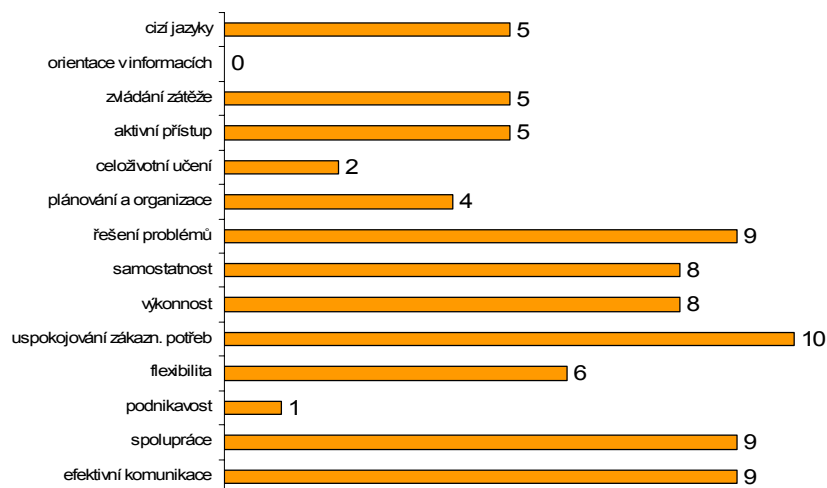
	Výroba dopravních prostředků a zařízení		Zpracovatelský průmysl	
	Počet firem	tj.%	Počet firem	tj.%
ano	4	23,5%	42	6,8%
ne a neuvažujeme o využití	7	41,2%	393	63,6%
zatím ne, ale uvažujeme o využití	6	35,3%	179	29,0%
bez odpovědi	0	0,0%	4	0,6%
Celkem	17	100,0%	618	100,0%

8. ROZVOJ KOMPETENCÍ ZAMĚSTNANCŮ

22) Nejžádanějšími kompetencemi, které u svých zaměstnanců vyžadují respondenti ze sektoru výroba dopravních prostředků a zařízení, jsou kompetence k:

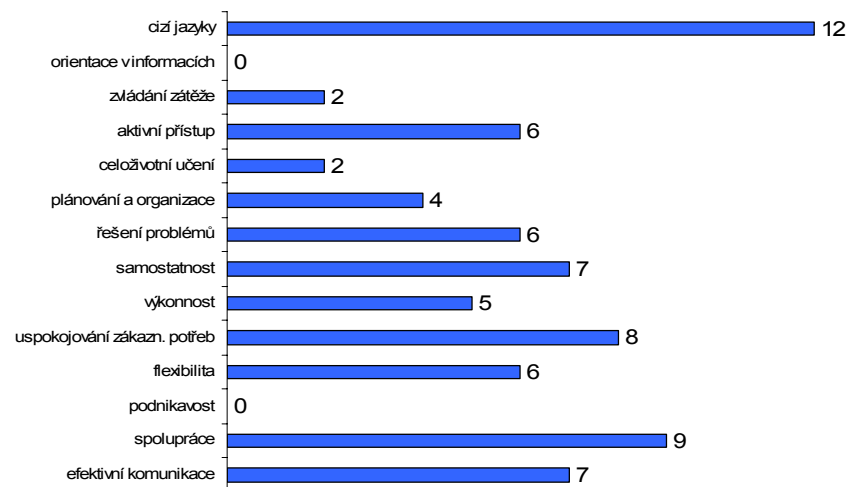
- uspokojování zákaznických potřeb
- řešení problémů
- spolupráci
- efektivní komunikaci
- samostatnosti a
- výkonnosti 63

Graf. 11 Které kompetence u svých zaměstnanců považujete za důležité?



23) Na druhou stranu, tyto nejvíce požadované kompetence podle svého vyjádření respondenti ze sektoru výroba dopravních prostředků a zařízení, (s výjimkou spolupráce a uspokojování zákaznických potřeb) rozvíjí jen v 60-80% případech.

Graf. 12 Které kompetence u svých zaměstnanců cíleně rozvíjíte?



Graf. 13 Naplňování požadovaných kompetencí jejich cíleným rozvojem (podíl „důležité kompetence“ / „cíleně rozvíjené kompetence“)

